



LSFI Luxembourg Sustainable Finance Strategy 2030

LSFI

Luxembourg
Sustainable Finance
Initiative



Table des matières

Table des matières	2
Avant-propos	3
Résumé exécutif	7
Introduction	14
Quel avenir pour la LSFI?	18
Domaines stratégiques d'opportunité pour le Luxembourg liés à la Finance Durable	19
Tendances mondiales en finance durable	20
Domaines à fort potentiel pour que la LSFI soutienne le secteur financier	23
L'ambition et les Initiatives Stratégiques de la LSFI	25
Initiatives stratégiques derrière chaque pilier	30
Comment la LSFI mettra en œuvre son ambition et ses initiatives stratégiques	40
Le modèle opérationnel de la LSFI	41
Mécanisme de livraison pour impliquer le secteur financier	42
Plan d'action	44
Annexe: La finance durable dans le secteur financier luxembourgeois	45
Les points forts du Luxembourg dans le secteur de la finance durable	45
Opportunités supplémentaires pour tirer parti du secteur financier au Luxembourg	50
Acronymes	54
Références	57
Remerciements	59

Avant-propos



Gilles Roth

Ministre des Finances

Cher Lecteur,

La finance durable est une conviction et un engagement. Grâce à elle, non seulement notre centre financier se développe, mais aussi notre pays et ses citoyens.

Je suis donc heureux de présenter la première mise à jour de la stratégie de la Luxembourg Sustainable Finance Initiative (LSFI). Alors que nous approchons du cinquième anniversaire de la LSFI, cette stratégie, nouvellement mise à jour, reflète non seulement les progrès réalisés depuis sa création en 2020, mais aussi les ambitions pour les années à venir.

La LSFI a été établie en tant que partenariat public-privé pour intégrer la finance durable au cœur de notre centre financier. Au cours de ces cinq dernières années, elle est devenue un pilier de l'écosystème de la finance durable du Luxembourg. En réunissant les parties prenantes, en fournissant des orientations et en représentant notre centre financier à l'international, la LSFI a aidé à positionner le Luxembourg en tant que leader dans le domaine de la finance durable.

Cette nouvelle stratégie est introduite à un moment critique. La nécessité de mobiliser des financements pour un impact positif est plus urgente que jamais. Les défis auxquels nous sommes confrontés, tels que le changement climatique, la dégradation de l'environnement et les inégalités sociales, nécessitent que la finance joue un rôle de premier plan dans notre société. Sans finance, l'économie réelle ne peut prospérer. Sans finance, nous ne pouvons progresser. Et pourtant, la finance doit aller au-delà du soutien à l'économie : elle doit être à l'avant-garde du changement pour le mieux.

Je suis fermement convaincu que la finance durable sera la fondation de notre futur centre financier. Les actions que nous entreprenons aujourd'hui détermineront si notre secteur financier est prêt à répondre aux besoins de l'économie mondiale de demain. Cette stratégie mise à jour décrit la manière dont la LSFI contribuera à relever les nouveaux défis, à saisir de nouvelles opportunités et à guider le centre financier du Luxembourg vers une plus grande durabilité.

Le travail de la LSFI s'inscrit dans une vision plus large, soutenue par l'accord de coalition du gouvernement qui vise à renforcer le Luxembourg et ses citoyens, ainsi que par le plan d'action en 10 points de mon ministère pour la finance durable, afin de positionner le Luxembourg en tant que leader dans ce domaine. En favorisant la collaboration et en fournissant des outils pratiques, la LSFI équipe les institutions financières pour s'adapter aux réalités changeantes et conduire un changement significatif. Ses efforts ont déjà eu un impact tangible, de la mobilisation d'acteurs clés à l'offre de ressources pratiques, en passant par la sensibilisation et la mise en valeur du profil du Luxembourg à l'international.

Je tiens à saisir cette occasion pour remercier l'équipe de la LSFI, son conseil d'administration et tous ceux qui ont contribué à son succès. Votre dévouement a fait de la LSFI un acteur respecté et influent, tant au Luxembourg qu'à l'échelle mondiale.

Cette stratégie mise à jour est un nouveau chapitre dans le parcours de la LSFI. C'est un appel à l'action pour nous tous afin de travailler ensemble, d'innover et de montrer la voie en matière de finance durable. Ce faisant, nous pouvons nous assurer que la finance reste une force pour le bien - soutenant la croissance économique tout en répondant aux défis urgents de notre époque.

C'est seulement avec une croissance durable et holistique que nous serons capables de relever les défis de demain. Bien au-delà de la dimension financière et économique, la durabilité devient ainsi un autre synonyme pour humanité.

Sincèrement,

Gilles Roth



Serge Wilmes

Ministre de l'Environnement, du
Climat et de la Biodiversité

Cher Lecteur,

La finance durable est essentielle pour mettre en œuvre et réaliser les objectifs de l'Agenda 2030, de l'Accord de Paris et du Cadre mondial de la biodiversité de Kunming-Montréal. Les objectifs de ces accords internationaux ne peuvent être atteints qu'en augmentant considérablement les investissements dans le développement durable, l'atténuation et l'adaptation au changement climatique, ainsi que la biodiversité. Notre avenir dépend de la réalisation de ces investissements dès maintenant, en particulier en cette décennie cruciale.

Je suis fermement convaincu que nous pouvons et devons faire plus pour le climat, pour la nature et pour notre société mondiale grâce à la finance durable. Les investissements que nous réalisons aujourd'hui détermineront le bien-être de la société de demain. Prendre en compte l'impact de durabilité des investissements apparaît non seulement comme la bonne chose à faire, mais c'est aussi une opportunité pour générer des rendements.

C'est pourquoi la stratégie de finance durable du Luxembourg est si importante. Elle définit comment la LSFI, le secteur financier luxembourgeois et le gouvernement peuvent collaborer sur la finance durable, et en particulier la finance touchant au climat et à la biodiversité, pour garantir une transition juste. Le Luxembourg est un leader en finance durable, et ce leadership dépend de l'innovation continue et de l'ambition élevée placées dans les efforts nationaux et internationaux.

Au cours des cinq dernières années depuis sa création, la LSFI a aidé à guider le secteur financier dans la transition vers le net zéro, en partageant son expertise à travers des masterclasses, des groupes de travail et des conférences. Elle a également développé des ressources et des outils, comme des plateformes de données, des labels, des réglementations et des normes, entre autres.

La LSFI est une entité de coordination parmi de nombreux acteurs de la finance durable au Luxembourg, qui ensemble l'ont aidée à être reconnue comme l'un des principaux centres mondiaux, et le premier européen, dans ce domaine. Mais ces réalisations seront vaines si nous ne maintenons pas notre ambition de financer la transition.

En regardant vers l'avenir, la LSFI élargira son rôle actuel pour devenir un Centre d'Excellence dédié à la finance durable, offrant plus d'expertise et de leadership intellectuel. La LSFI travaillera avec le secteur financier pour accélérer la transition en mettant en œuvre les recommandations de ses groupes de travail. La LSFI continuera de mesurer les progrès du secteur financier luxembourgeois vers une finance plus durable, en prenant en compte la finance à impact et les flux de capitaux conformes à l'Accord de Paris. Les trois études publiées par la LSFI en 2022, 2023 et 2024 constituent déjà une ressource inestimable pour mesurer les progrès du secteur.

Je tiens à saisir cette occasion pour remercier l'équipe de la LSFI et tous les acteurs de la finance durable au Luxembourg. Ceux-ci ont assisté à des conférences, participé à des groupes de travail ou à des masterclasses et apporté leur expertise au nouveau Conseil consultatif scientifique de la LSFI ainsi qu'au Conseil consultatif sur l'investissement à impact de la LSFI. Votre travail et votre expertise sont grandement appréciés.

Ensemble, et grâce à la finance durable, nous pouvons aider à atteindre les objectifs de l'Agenda 2030 de l'Accord de Paris et du Cadre mondial de la biodiversité de Kunming-Montréal. Montrons au monde à quel point le Luxembourg peut contribuer.

Cordialement,

Serge Wilmes

Résumé exécutif



Introduction

La Luxembourg Sustainable Finance Initiative (LSFI) a été établie en 2020 pour coordonner les efforts de finance durable au Luxembourg. Depuis son lancement, elle s'est efforcée de renforcer sa présence sur le marché, avec plusieurs réalisations clés, notamment:

- **Accroître l'engagement et promouvoir les connexions**, avec plus de 2 000 participants aux événements et webinaires de la LSFI en 2023, et une Assemblée annuelle des parties prenantes qui réunit des représentants de l'ensemble de l'écosystème de la finance durable au Luxembourg.
- **Renforcer la réputation du Luxembourg en matière de finance durable**, en faisant partie de réseaux internationaux et en présentant les meilleures pratiques luxembourgeoises lors de nombreux événements mondiaux, comme le Singapore Fintech Festival et la Conférence

des Parties (COP) de la Convention-cadre des Nations Unies sur les Changements Climatiques.

- **Développer des compétences et des ressources pratiques pour le secteur financier**, avec un Centre de connaissances, un Centre de ressources et un calendrier d'événements en ligne. Ces initiatives sont destinées aux institutions financières recherchant des conseils sur le sujet de la finance durable. Des masterclasses régulières et autres événements sur les sujets émergents de la finance durable sont également organisés.
- **Développer des initiatives collaboratives sur les sujets de finance durable**, par le biais de Groupes de travail et de Conseils consultatifs dont l'objectif est la production d'idées novatrices et de recommandations pour les institutions financières.
- **Rapporter les progrès en matière de finance durable**, la LSFI a déjà publié jusqu'à présent trois études sur la finance durable au Luxembourg. L'objectif est de mesurer les progrès du pays dans le domaine de la finance durable, et de soutenir la collecte et le reporting de données de la « Women in Finance Charter » (WiF) en tant que partenaire associé sur le traitement des données.
- **Sensibiliser au Luxembourg**, ayant déjà établi une présence significative avec plus de ~33 000 vues sur le site Web, ~8 000 abonnés sur LinkedIn et ~1 500 abonnés à la newsletter mensuelle rien qu'en 2023.

La LSFI a maintenant l'opportunité de s'appuyer sur les succès des quatre dernières années. L'accord de coalition 2023-2028 a réaffirmé l'engagement du gouvernement à maintenir le leadership du centre financier du Luxembourg en matière de finance durable, et soutient la réalisation des engagements mondiaux tels que l'Agenda 2030 et l'Accord de Paris. Le plan d'action en dix points du ministère des Finances pour la finance durable s'est engagé à renforcer la LSFI en tant qu'entité de coordination pour tout l'écosystème. Avec ces engagements, la LSFI souhaite désormais établir une nouvelle stratégie 2030 qui s'appuie sur les succès de son organisation et amplifie son impact pour continuer à soutenir les parties prenantes luxembourgeoises et les institutions financières dans leur transition vers la durabilité. La LSFI a impliqué des parties prenantes de l'ensemble de l'écosystème et a évalué les meilleures pratiques mondiales pour parvenir à ces objectifs.

Domaines clés et opportunités pour le Luxembourg dans la finance durable

Le Luxembourg est reconnu comme un leader dans la finance durable. Le Global Green Finance Index (GGFI) le classe systématiquement parmi les meilleurs centres de finance verte au monde dans ses évaluations annuelles.¹ Le Luxembourg a atteint cette position grâce à sa force dans divers domaines au sein du secteur financier, notamment:

- **Les obligations vertes, sociales, de durabilité et liées à la durabilité:** le Luxembourg est une juridiction de premier plan pour l'inscription des titres de créance. La première obligation verte au monde a été lancée sur la Bourse du Luxembourg en 2007 et la Luxembourg Green Exchange (LGX) est la première et principale plateforme au monde exclusivement dédiée à la finance durable, affichant la majorité des obligations de durabilité à l'échelle mondiale.²

¹ 14^{ème} édition, Global Green Finance Index, 2024

² Sustainable Finance Report, Luxembourg for Finance, 2023

- **UCITS ESG:** Le Luxembourg est le deuxième plus grand centre mondial pour les fonds d'investissement après les États-Unis³³. Il s'agit également du principal hub européen pour les UCITS ESG, avec une proportion significative de l'ensemble des actifs sous gestion en Europe provenant de fonds conformes aux articles 8 et 9 de la Règlementation sur la publication d'informations en matière de finance durable (SFDR) domiciliés dans le pays.⁴
- **Investissement à impact et financement du développement:** Le pays a un historique important relatif au lancement d'initiatives de financement mixte, comme par exemple la Luxembourg-EIB Climate Finance Platform (LCFP) et l'Investing for Development (IforD). Le Luxembourg a également lancé d'autres initiatives clés, telles que l'International Climate Finance Accelerator (ICFA) et l'International Social Finance Accelerator (ISFA) pour soutenir les gestionnaires de fonds débutants.
- **Finance inclusive et microfinance:** Le Luxembourg est un leader en finance inclusive et en microfinance depuis 30 ans. Un véhicule d'investissement en microfinance sur trois dans le monde est basé au Luxembourg et le pays représente la majorité des actifs sous gestion en microfinance à l'échelle mondiale.⁵
- **Finance de genre:** La finance de genre est une priorité clé pour l'écosystème financier du Luxembourg, comme en témoigne le lancement de la Luxembourg Women in Finance Charter et le plan d'action en 10 points du Ministère des Finances qui a défini l'objectif du pays de devenir un Centre d'Excellence en finance de genre.⁶
- **Innovation en finance durable:** Le Luxembourg a été l'un des pionniers dans l'innovation en finance durable, mettant en place plusieurs organisations et partenariats public-privé pour faire avancer de nouvelles initiatives, telles que la Luxembourg Finance Labelling Agency (LuxFLAG) et la Luxembourg House of Financial Technology (LHoFT).
- **Philanthropie:** Les philanthropes établissent leurs fondations au Luxembourg grâce à ses experts financiers qui peuvent faire le lien avec des associations, des ONG et d'autres entités travaillant dans le domaine social – notamment grâce au lancement de la Fondation du Luxembourg en 2008.

La LSFI concentrera les activités de sa nouvelle stratégie 2030 sur les domaines clés où son soutien au secteur financier luxembourgeois sera le plus efficace pour l'aider à naviguer vers une transition durable, juste et équitable. En se concentrant sur ces domaines, la LSFI aura également vocation à aider le secteur financier luxembourgeois à saisir de nouvelles opportunités et rester compétitif à long terme.

Les domaines clés d'intervention pour la LSFI dans la stratégie 2030 incluront:

- Aider les institutions financières à appréhender l'environnement réglementaire
- Aider le secteur financier à développer son expertise et à rester à la pointe des sujets émergents en finance durable
- S'engager avec les secteurs en croissance de la finance pour faciliter un flux croissant de capitaux vers des investissements durables

³ Setting up in Luxembourg, Association of the Luxembourg Fund Industry (ALFI)

⁴ *The SFDR Fund Market – State of Play*, European Fund & Asset Management Association, 2023

⁵ *Microfinance: petites sommes, grands effets*, Luxembourg for Finance, 2024

⁶ *10 Point Action Plan for Sustainable Finance*, Ministère des Finances, 2024

- Explorer des opportunités pour de nouveaux instruments de financement innovants qui renforceront la collaboration public-privé et stimuleront l'investissement dans la finance durable

En plus de ces domaines d'intervention, la LSFI explorera d'autres opportunités pour tirer parti des nouvelles technologies et innovations qui devraient continuer à émerger au cours des cinq prochaines années, telles que par exemple l'intelligence artificielle générative et la technologie des registres distribués.

LSFI Luxembourg Sustainable Finance Strategy 2030

La vision de la LSFI est que le Luxembourg devienne un centre mondial de la finance durable. Pour soutenir cela, la LSFI a mis à jour sa déclaration de mission pour refléter le rôle élargi qu'elle jouera dans l'écosystème:

“La LSFI est l'entité du Luxembourg chargée de coordination en matière de finance durable. Elle est à l'initiative des nouvelles orientations sur l'ensemble de l'écosystème en tant que Centre of Excellence et Knowledge Hub, et offre un soutien au secteur financier pour accélérer le financement de la transition et mesurer les progrès effectués.”

La LSFI reste engagée dans sa mission fondamentale qui consiste à être l'entité de coordination pour la finance durable au Luxembourg. En plus de cela, elle se concentrera désormais sur (i) les nouvelles orientations de l'ensemble de l'écosystème financier luxembourgeois en tant que Centre d'Excellence et pôle de connaissances et (ii) le travail en étroite collaboration avec le secteur financier pour mettre en œuvre la stratégie 2030.

En tant que **Centre of Excellence et Knowledge Hub**, la LSFI sera reconnue pour son expertise et ses capacités sur les sujets de finance durable. En évoluant vers un Centre d'Excellence dédié à cette thématique, elle aura vocation à fournir davantage de connaissances spécialisées et à devenir un centre de leadership pour améliorer la compréhension et renforcer les compétences de tout l'écosystème financier. Elle mettra également en place un coaching et des initiatives orientées vers l'action pour aider les institutions financières à naviguer dans cet environnement complexe.

La nouvelle déclaration de mission souligne également **l'ambition de la LSFI de travailler plus étroitement avec le secteur financier** pour mettre en œuvre la stratégie 2030. La LSFI a déjà engagé des discussions avec les représentants du secteur financier à travers son Forum des parties prenantes, son Assemblée, ses Groupes de travail et ses Conseils consultatifs. Il existe maintenant une opportunité d'approfondir ces relations. Étant donné que la majorité du capital disponible pour l'investissement dans la transition durable se trouve dans le secteur financier, il est vital que la LSFI collabore étroitement avec les acteurs du secteur pour libérer ce potentiel. Parallèlement à cela, **la LSFI continuera de travailler en coordination avec tous ses partenaires dans l'écosystème de la finance durable**. Sa position unique en tant que coordinateur lui donnera l'opportunité de rassembler tous les acteurs actifs dans ce domaine pour collaborer sur de nouvelles solutions.

Mesurer et communiquer les progrès reste un aspect clé dans la mise à jour de la déclaration de mission de la LSFI. En s'appuyant sur ses activités actuelles, la LSFI renforcera encore cet engagement en fournissant à l'écosystème des informations supplémentaires et fiables sur les progrès du Luxembourg en matière de transition durable.

Pour atteindre ses objectifs, la LSFI fonctionnera selon trois piliers stratégiques mis à jour:

- 1. Renforcer l'expertise et le leadership:** Ce pilier se concentre sur l'amélioration de la compréhension des sujets de finance durable, sur le développement de formations, de coaching ainsi que sur la production d'informations à destination des institutions financières, des décideurs politiques et à d'autres parties prenantes. La LSFI vise à agir en tant que Centre of Excellence et Knowledge Hub pour le Luxembourg, partageant des informations sur les tendances émergentes et les meilleures pratiques, et favorisant le partage des connaissances au sein de l'écosystème.
- 2. Identifier de nouveaux potentiels et mobiliser le secteur financier:** Reconnaissant le rôle essentiel du secteur financier dans la promotion de la finance durable, ce pilier met l'accent sur la collaboration et l'innovation. La LSFI cherchera à créer des opportunités pour que les organisations publiques et privées travaillent ensemble, facilitant le développement de nouvelles solutions de finance durable, d'innovations et d'initiatives d'investissements à impact, tout en augmentant la mobilisation de capitaux.
- 3. Mesurer et communiquer les progrès:** Ce pilier reflète l'importance des données pour permettre au Luxembourg de mesurer ses progrès vers la durabilité. La LSFI visera à tirer parti des données pour fournir à l'écosystème des analyses et des informations de haute qualité, suivant les progrès de la finance durable au fil du temps et les communiquant de manière efficace.

La mise en œuvre de la nouvelle stratégie 2030 de la LSFI nécessitera également des changements significatifs dans son fonctionnement en tant qu'organisation. Elle sera confrontée à la nécessité de développer en permanence ses capacités et de s'assurer que son modèle opérationnel reste efficace à tout moment. Parallèlement à cela, la LSFI mettra en place une approche améliorée de son engagement avec le secteur financier en créant une boucle d'information continue entre elle et les institutions financières qu'elle sert.

Conclusion

Ce document décrit une vision de la manière avec laquelle la LSFI fera progresser la finance durable au Luxembourg et à l'étranger. En tirant parti des forces existantes du pays et en poursuivant de nouvelles opportunités, la LSFI cherche à renforcer la position du Luxembourg en tant que leader mondial de la finance durable, et à provoquer un changement significatif au sein de l'écosystème financier. La LSFI vise à devenir le point d'entrée clé pour les institutions financières intéressées par la finance durable, ou déjà engagées dans ce domaine, et à soutenir activement le secteur avec des initiatives dédiées qui répondent aux principaux défis ou identifient de nouvelles opportunités.

La LSFI Luxembourg Sustainable Finance Strategy 2030



Présentation de notre mission:

La LSFI est l'entité du Luxembourg chargée de coordination en matière de finance durable. Elle est à l'initiative des nouvelles orientations sur l'ensemble de l'écosystème en tant que Centre of Excellence et Knowledge Hub, et offre un soutien au secteur financier pour accélérer le financement de la transition et mesurer les progrès effectués.

Nos ambitions:

3 piliers de notre stratégie à horizon 2030

1. Renforcer l'expertise et le leadership

La LSFI se positionne comme l'entité experte du Luxembourg sur les sujets de finance durable et de réglementation. Grâce à son expertise, elle accompagne le secteur financier, conseille les politiques, et promeut le Luxembourg comme leader de la finance durable sur la scène internationale.

Notre approche:

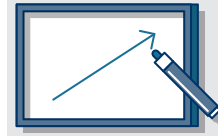
Les 10 composantes de notre stratégie à horizon 2030



Améliorer la compréhension



Fournir une expertise



Faire monter en compétences



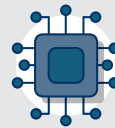
Agir & communiquer en tant que leader

2. Identifier de nouveaux potentiels et mobiliser le secteur financier

La LSFI permet d'identifier de nouveaux axes de développement en collaborant avec le secteur financier sur des initiatives à forte valeur ajoutée et en accélérant la transition par l'innovation.



Comprendre les besoins du secteur financier



Intégrer l'écosystème innovatif à la finance durable



Développer et s'appuyer sur des groupes de travail



Elargir l'investissement à impact

3. Mesurer et communiquer les progrès réalisés

La LSFI mesure les progrès réalisés par le secteur financier vers ses objectifs de durabilité et est chargée de fournir des analyses détaillées.



Mesurer et communiquer les données et les progrès réalisés



Collaborer avec les acteurs financiers pour innover sur les données



Pour y parvenir, une étroite collaboration avec le secteur financier est indispensable. N'hésitez pas à nous contacter si vous pensez que notre approche s'aligne avec vos attentes!

Introduction



La création de la LSFI remonte à 2018, lorsque le gouvernement luxembourgeois a publié la feuille de route de la finance durable au Luxembourg en collaboration avec l'Initiative Financière du Programme des Nations Unies pour l'Environnement (UNEP FI). Deux recommandations clés de la feuille de route étaient d'établir un partenariat public-privé pour agir en tant que coordinateur des actions au sein de l'écosystème de la finance durable, et de formaliser une stratégie de finance durable ambitieuse, cohérente, rigoureuse et transparente.⁷ En conséquence de ces recommandations, la LSFI a été établie en 2020 comme un partenariat public-privé par les membres fondateurs suivants : le Ministère des Finances, le Ministère de l'Environnement, du Climat et de la Biodiversité, Luxembourg for Finance et le Conseil supérieur pour un Développement Durable. À sa création, l'objectif de la LSFI était de soutenir la mise en œuvre de nombreux éléments de la feuille de route pour la finance durable du Luxembourg. Pour cela, elle

⁷ Luxembourg Sustainable Finance Roadmap, UNEP Finance Initiative, 2018

devait tirer parti de l'expertise du secteur financier, en sensibilisant, en promouvant les meilleures pratiques et en mesurant les progrès effectués. En février 2021, la LSFI a lancé sa première stratégie de finance durable du Luxembourg avec un plan d'action visant à (i) sensibiliser et promouvoir les meilleures pratiques en matière de finance durable, (ii) exploiter le potentiel du secteur financier et (iii) mesurer les progrès en matière de finance durable dans le pays. Le travail de la LSFI a été guidé par ces piliers au cours des quatre dernières années.

Réalisations clés de la LSFI depuis son lancement

Depuis son lancement, la LSFI a travaillé à renforcer sa présence sur le marché, avec plusieurs réalisations clés, notamment:

Sensibilisation et promotion des bonnes pratiques. La finance durable et ses thèmes environnementaux, sociaux et de gouvernance (ESG) sont encore des sujets émergents pour de nombreuses organisations. La sensibilisation à ces sujets reste donc essentielle pour parvenir à une transition juste et équitable. La LSFI a établi une présence significative au Luxembourg grâce à son engagement direct, son site web, sa présence sur les réseaux sociaux et sa newsletter mensuelle présentant les points forts de la finance durable, ainsi que grâce à des mises à jour sur la réglementation, des événements, des actualités et des rapports. La LSFI est désormais largement reconnue par les parties prenantes de l'écosystème financier durable, comme en témoignent plus de ~33 000 vues sur son site web, plus de ~8 000 abonnés sur LinkedIn, et ~1 500 abonnés à sa newsletter mensuelle rien qu'en 2023.

Accroître l'engagement et promouvoir les connexions. Un objectif central de la LSFI était d'augmenter le niveau de collaboration entre les acteurs du secteur public et privé au Luxembourg. Elle a travaillé à établir des relations au sein de l'écosystème grâce à des activités de mise en réseau et d'engagement. En 2023, la LSFI a eu plus de 2 000 participants à ses événements et webinaires. Au cours des trois dernières années, elle a également organisé une Assemblée des parties prenantes annuelle, un événement qui réunit environ 25 représentants au niveau des PDG provenant de différents secteurs impliqués dans la finance durable. Dans une démarche d'approfondissement des relations entre ces secteurs, ces événements incluent également des représentants d'associations financières, de finance inclusive, de fintech, de recherche, du secteur public et d'autres organisations luxembourgeoises dédiées à la finance durable.

Renforcer la réputation du Luxembourg en matière de finance durable. Le Luxembourg a longtemps été un leader en finance durable, avec de nombreuses innovations précoces dans ce domaine. Depuis sa création, une partie du rôle de la LSFI est d'aider à mettre en avant ce leadership à l'étranger et de souligner les succès nationaux. La LSFI est membre de plusieurs réseaux européens et internationaux, tels que les Financial Centres for Sustainability (FC4S) et le European Sustainable Investment Forum (Eurosif), et suit régulièrement leurs activités afin d'entrer en contact avec des organisations homologues. De plus, depuis sa création, la LSFI a représenté le Luxembourg lors de plusieurs événements mondiaux, notamment le Singapore Fintech Festival, la Conference of the Parties (COP) de la Convention-cadre des Nations Unies sur les Changements Climatiques, et la conférence Responsible Investor Europe, lors desquels elle a partagé les meilleures pratiques luxembourgeoises.

Générer des connaissances et développer des ressources pratiques. En tant que coordinateur de l'écosystème, la LSFI a travaillé à la création de contenus et de conseils pour les organisations financières au Luxembourg, et ce parallèlement à sa newsletter mensuelle mêlant interviews d'acteurs clés de la finance durable, actualités du secteur, événements, rapports et mises à jour du marché. Elle a établi un pôle de Ressources pour soutenir les organisations à la recherche de conseils sur les normes, les cadres, les initiatives, les labels, les plateformes de données et les réglementations de l'UE en matière de finance durable. La LSFI propose également un pôle de Connaissances qui comprend des rapports, des actualités et un calendrier des événements liés à la finance durable. Elle organise des masterclasses régulières, qui consistent en sessions de demi-journée alliant théorie et études de cas. L'objectif est que les institutions financières se familiarisent avec des sujets émergents tels que la finance mixte, l'intégration des droits de l'homme et de la biodiversité dans les décisions d'investissement et la gestion des actifs. Au total, plus de 500 participants y ont déjà pris part. Le premier Sommet de la LSFI a eu lieu en Septembre 2024, avec des sessions plénières et plusieurs masterclasses. Des experts de premier plan et des praticiens exemplaires ont pu intervenir à cette occasion.

Créer des initiatives collaboratives et élaborer des recommandations. Le progrès nécessite un engagement plus profond entre les parties prenantes de l'écosystème. La LSFI a facilité la possibilité de collaboration entre parties prenantes et institutions financières. Quatre Groupes de travail et deux Conseils consultatifs ont ainsi été créés. Les quatre Groupes de travail sur (i) l'Éducation et la Formation en Finance Durable, (ii) la Mesure et le Reporting Climatique, (iii) les Données ESG, et (iv) l'Innovation et les Produits de Détail ont été mis en place successivement de novembre 2022 à décembre 2024⁸. L'objectif était de travailler avec les parties prenantes pour élaborer des rapports, avec des recommandations et des conclusions sur les principaux enjeux de la finance durable. En parallèle, les deux Conseils consultatifs sur (i) l'investissement à impact (IIAB) et (ii) les sujets scientifiques (SAB), mis en place en 2024, fonctionnent pour s'assurer que les institutions financières luxembourgeoises soient guidées par des experts qui dirigent les dernières recherches et réflexions sur ces thématiques.

Rapporter les progrès en matière de finance durable. La LSFI a également été créée pour aider à mesurer la progression du pays dans le domaine de la finance durable. Pour ce faire, son étude annuelle sur la Finance Durable au Luxembourg aide à fournir des preuves objectives, mesurables et basées sur des données concernant les tendances ESG nationales et les progrès réalisés en matière de finance durable. Cette étude en est à sa troisième publication (2022-2024) et fournit des informations détaillées provenant de l'ensemble du secteur financier. L'étude suit les tendances dans divers domaines, y compris les stratégies d'investissement des UCITS et des actifs privés, les divulgations des indicateurs de durabilité (PAIs) selon le SFDR, et l'utilisation des outils d'initiatives climatiques.⁹ Parallèlement, la LSFI a soutenu les fondateurs de la Luxembourg Women in Finance Charter (WiF) en tant que partenaire dans le traitement des données, collectant les données des signataires et publiant le rapport annuel. La charte a attiré 78 signataires provenant de l'ensemble du secteur financier, qui se sont engagés à progresser vers un équilibre

⁸ Le groupe de travail sur la partie l'Innovation et les Produits de Détail, créé en Décembre 2024, doit publier ses recommandations en Juin 2025

⁹ *Sustainable Finance in Luxembourg*, LSFI, 2024

entre les genres au sein des institutions financières au Luxembourg.¹⁰ La LSFI apporte son soutien à ces organisations à travers sa campagne annuelle de collecte de données, rassemblant ces dernières pour suivre les progrès en matière d'égalité des genres dans le secteur financier luxembourgeois.

¹⁰ *Women in Finance Charter*, LSFI, 2024 (n.b. nombre de signataires actualisés à la date de Décembre 2024)

Quel avenir pour la LSFI?

La LSFI a atteint la majorité des objectifs qu'elle s'était fixé à court et à moyen terme énoncés dans la stratégie lancée en février 2021. Elle a maintenant l'opportunité de s'appuyer sur les succès des quatre dernières années. L'accord de coalition 2023-2028 a réaffirmé l'engagement du gouvernement pour faire du Luxembourg un leader en matière de finance durable, et le plan d'action en 10 points du Ministère des Finances s'est engagé à renforcer la LSFI en tant qu'entité de coordination pour l'écosystème.¹¹ La LSFI présente dans ce document une stratégie ambitieuse pour 2030 qui approfondit l'expertise qu'elle fournit déjà à l'écosystème. Elle souhaite permettre une collaboration plus étroite avec le secteur financier et élargir son utilisation des données pour mesurer et communiquer les progrès réalisés. Cette stratégie fait suite à une évaluation des tendances mondiales, une comparaison avec des pairs internationaux et à des engagements avec un large éventail de parties prenantes au sein de l'écosystème. Dans cette prochaine phase de croissance, la LSFI travaillera à faire progresser davantage la position du Luxembourg en tant que centre mondial de la finance durable. Il s'agira également de contribuer à la réalisation des engagements mondiaux tels que l'Agenda 2030, l'Accord de Paris et le Cadre mondial de la biodiversité de Kunming-Montréal.

¹¹ *Accord de Coalition 2023-2028*, Gouvernement du Luxembourg, 2023

Domaines stratégiques d'opportunités en termes de finance durable pour le Luxembourg

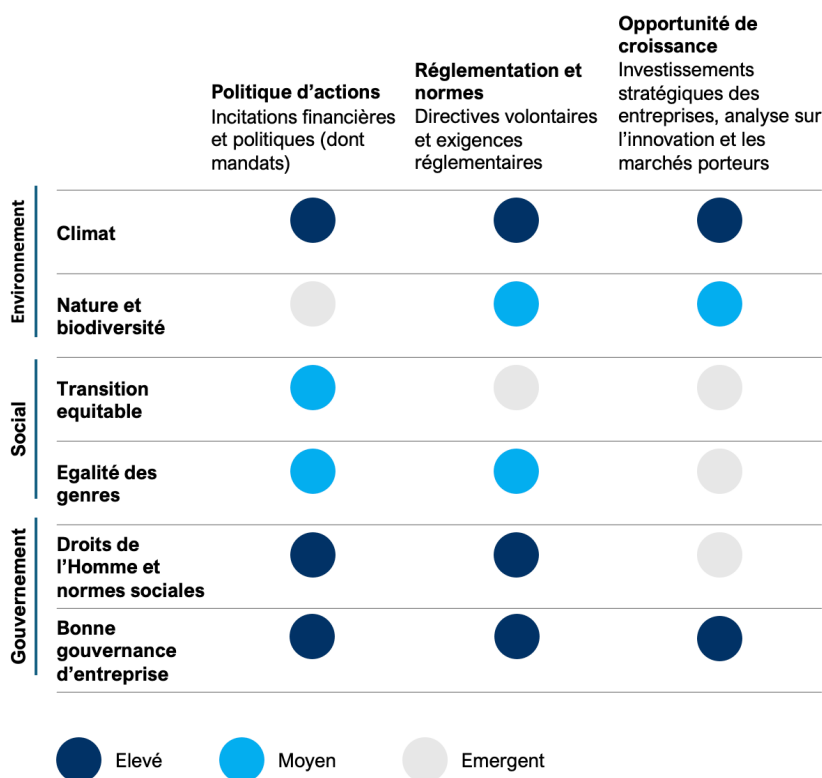


Le Luxembourg s'est établi comme un pays de premier plan en matière de finance durable, avec une histoire d'innovation et d'initiatives pionnières. Il est reconnu pour son expertise en finance transfrontalière, en ESG, pour son application efficace des normes les plus élevées en matière de supervision financière et de protection des investisseurs, ainsi que pour le soutien constant du gouvernement aux politiques de durabilité. Ces facteurs ont permis au Luxembourg d'atteindre sa position compétitive actuelle sur la scène mondiale, avec une part de marché significative dans de nombreux domaines clés de la finance durable. Alors que le secteur continue d'évoluer rapidement, le pays devra s'appuyer sur ses forces et s'adapter aux orientations émergentes dans le monde entier. Favoriser la finance durable constitue une opportunité clé pour le secteur financier du Luxembourg et sa compétitivité à long terme.

Tendances mondiales en finance durable

La finance durable est le processus qui consiste à prendre en compte les considérations environnementales, sociales et de gouvernance (ESG) lors de la prise de décisions d'investissement. L'objectif est d'orienter les investissements vers des activités économiques durables et des projets qui favorisent un avenir juste sur le long terme.¹² La finance durable peut également conduire à un changement significatif dans l'économie mondiale. Elle peut financer des solutions innovantes qui répondent à des défis mondiaux critiques. Elle peut également promouvoir la résilience systémique et remodeler le paysage financier pour donner la priorité à la durabilité en tant que principe fondamental de la croissance économique. C'est un sujet majeur à l'échelle mondiale et qui a gagné en importance ces dernières années. Les pays, les régulateurs et les organes de supervision, le secteur financier et les investisseurs s'efforcent de répondre à l'ampleur de l'ambition nécessaire pour transformer l'économie mondiale. Historiquement, il y a eu différents niveaux d'action à travers les thèmes de la finance durable.

Figure 1: Niveau d'action historique en matière de politique, de réglementation et de marché à travers les thèmes clés de la finance durable.¹³



¹² Définition établie à partir du rapport *Overview of Sustainable Finance*, Commission Européenne, 2024

¹³ Analyses Oliver Wyman

De nouvelles thématiques émergent aux côtés de sujets déjà bien ancrés dans l'univers de la finance durable. En conséquence, le secteur connaît actuellement une activité importante confirmée par l'analyse des tendances récentes :

- **Tendances politiques** : Un large éventail de politiques, particulièrement axées sur l'atténuation, ont été mises en œuvre dans plusieurs juridictions à travers le monde ces dernières années. Celles-ci incluent le paquet législatif 'Fit for 55' de l'UE, la loi sur la réduction de l'inflation aux États-Unis, la remise sur le carbone au Canada et la mise en place du système national de marché du carbone en Chine. Ces politiques répondent à des accords internationaux majeurs conclus au cours de la dernière décennie, tels que l'Accord de Paris, le New Collective Quantified Goal (NCQG) sur le financement climatique et l'Agenda 2030 pour le développement durable. Le financement de la biodiversité est guidé par l'accord mondial énoncé dans le Cadre Mondial de la Biodiversité de Kunming-Montréal.
- **Tendances en matière de réglementation et de normes** : De plus en plus de nouvelles réglementations et normes entrent en vigueur, avec des règles de divulgation et de reporting qui deviennent de plus en plus prépondérantes. Le International Sustainability Standards Board (ISSB) a développé de nouvelles directives de reporting. Par ailleurs, de nombreuses juridictions mettent en œuvre les recommandations du Groupe de Travail des Nations Unies sur les Divulgations Financières Liées à la Nature (TFND).¹⁴ Dans l'Union Européenne, il existe des réglementations clés qui façonnent le marché : la Sustainable Finance Disclosure Regulation (SFDR), la taxonomie de l'UE pour les activités durables, la Corporate Sustainability Reporting Directive (CSRD), la Corporate Sustainability Due Diligence Directive (CSDDD), le EU Emissions Trading System (EU ETS). Dans l'UE et ailleurs, les régulateurs et les superviseurs ont des attentes de plus en plus robustes concernant la qualité des plans de transition des entreprises et les divulgations de durabilité.¹⁵
- **Tendances du marché** : L'investissement durable continue d'être un secteur significatif et croît dans le monde entier, avec un montant estimé à 30,3 trillions de dollars investis à l'échelle mondiale.¹⁶ Les dernières années ont été marquées par des innovations significatives sur le marché, avec la mise en place de nouveaux instruments financiers tels que les crédits pour la biodiversité et les prêts liés à la durabilité. L'accent est également mis de plus en plus sur les solutions basées sur la nature, par le biais de mécanismes tels que les obligations vertes, sociales, de durabilité et liées à la durabilité (GSSS) qui canalisent les capitaux vers la restauration des écosystèmes, la séquestration du carbone et la résilience climatique. Ce changement reflète une approche plus globale de la transition, reconnaissant que le secteur financier doit soutenir chaque partie de l'économie, y compris les industries difficiles à décarboner, telles que l'industrie lourde et l'aviation.

Étant donné l'évolution continue de la finance durable à l'échelle mondiale, le Luxembourg devra rester agile pour maintenir sa position de leader. La vaste gamme de politiques, réglementations et évolutions du marché en cours rend essentiel pour le Luxembourg d'identifier et de se concentrer sur les domaines où il peut jouer un rôle de premier plan. De plus, le Luxembourg doit prioriser les thématiques qui sont les plus importantes pour le secteur financier du pays, afin de

¹⁴ Voir *Recommandations du Groupe de travail sur les informations financières relatives à la nature*, TNFD, 2023

¹⁵ Voir LSFI Resource Hub pour plus de détails

¹⁶ *Global Sustainable Finance Investment Review*, Global Sustainable Investment Alliance, 2022

s'assurer de demeurer un pôle mondial résilient et compétitif. Pour s'adapter à l'évolution du paysage réglementaire et saisir les opportunités de marché émergentes, le Luxembourg devra tirer parti de la stabilité, de l'agilité et de la force continue de son secteur financier, ainsi que de son historique d'innovation en finance durable.

Domaines à fort potentiel pour le soutien du secteur financier par la LSFI

La vision de la LSFI est que le Luxembourg devienne un centre mondial de la finance durable qui aide à réaliser les objectifs des accords mondiaux en termes de durabilité. La LSFI se concentrera donc sur les activités de la nouvelle stratégie 2030 où elle pourra soutenir le secteur financier luxembourgeois de la manière la plus efficace possible dans le but de s'adapter aux évolutions et de contribuer à une transition durable, juste et équitable. En se concentrant sur ces domaines, la LSFI soutiendra également le secteur financier luxembourgeois à saisir de nouvelles opportunités et rester compétitif à long terme.

Mise en œuvre efficace des nouvelles réglementations

Les politiques de l'UE ainsi que les politiques mondiales concernant la finance durable évoluent très rapidement. Cela signifie que l'étendue et l'ampleur des réglementations auxquelles les institutions financières doivent se conformer sont importantes et continuent de se complexifier. En s'appuyant sur sa réputation pour la mise en œuvre agile des réglementations, le Luxembourg peut maintenir son avantage concurrentiel en soutenant les entreprises dans leur adaptation à ces nouvelles exigences réglementaires. L'éducation, les outils, le coaching et les solutions innovantes pour réduire le coût de la conformité et faciliter les affaires dans le pays deviendront de plus en plus importants à mesure que les exigences dans le secteur augmenteront.

Positionner le Luxembourg en tant que leader sur les sujets les plus pressants et émergents pour saisir de nouvelles opportunités

Alors que le paysage mondial de la finance durable évolue rapidement, une série de sujets à la fois récents ou déjà établis apparaissent comme prioritaires, parmi eux (par ordre alphabétique):

- **Adaptation et résilience au climat** - s'adapter aux impacts du changement climatique, tout en prévenant un réchauffement supplémentaire et en atténuant les impacts de plus en plus forts des inégalités sociales
- **Crédits carbone et biodiversité** - fournir des incitations financières pour la conservation et la restauration des écosystèmes naturels, permettant aux entreprises de compenser en partie leur impact environnemental tout en investissant dans l'évitement / la réduction des impacts négatifs
- **Économie bleue** - se concentrer sur la valeur de la préservation et de la régénération de l'environnement marin et sur la protection du bien-être des communautés locales
- **Financement de la transition** - se concentrer sur la crédibilité et l'ampleur des plans de transition des entreprises et des institutions financières pour atteindre les objectifs de l'Accord de Paris et des Objectifs de Développement Durable
- **Nature et biodiversité** - se concentrer sur la préservation et la régénération des écosystèmes, ainsi que sur la protection des communautés autochtones
- **Transition juste** - garantir un soutien pour les secteurs et les personnes économiquement touchés par les changements nécessaires dans nos économies pour faire face au réchauffement climatique et à la perte de la biodiversité

Pour rester un leader en finance durable, il est essentiel que le secteur financier luxembourgeois développe des compétences et une expertise sur ces sujets (et ceux à venir) afin de devancer la réglementation future et de saisir de nouvelles opportunités d'investissement sur le marché. Sur tous les sujets où il développe une expertise, le secteur financier luxembourgeois doit toujours prendre en compte les questions sociales, et reconnaître l'interconnexion des facteurs environnementaux, économiques et communautaires qui doivent être abordés de manière holistique dans une quête de durabilité.

Engagement avec des secteurs financiers à fort potentiel

Alors que le secteur financier luxembourgeois continue de s'étendre et de se diversifier, il existe une opportunité de tirer parti de secteurs à fort potentiel (par exemple, les banques privées, les assurances, les actifs privés, les fiducies et les prestataires de services aux entreprises) pour saisir de nouvelles opportunités sur le marché. Ces secteurs peuvent fournir à la fois un capital supplémentaire pour des investissements durables mais aussi de nouveaux domaines d'expertise que le pays sera en mesure d'exploiter.

Développer la finance sociale et l'investissement à impact

À l'échelle mondiale, les individus à valeur nette élevée (HNWI) et à valeur nette très élevée (UHNWI) ainsi que les entreprises s'engagent de plus en plus à investir davantage d'argent dans des causes sociales, environnementales et climatiques. La forte présence de banques privées, de fondations et d'organisations philanthropiques au Luxembourg signifie qu'il existe une opportunité d'attirer des fonds supplémentaires vers des activités philanthropiques en élargissant l'investissement à impact dans le pays.¹⁷

Soutenir les avancées technologiques qui facilitent la mise en œuvre de la finance durable

L'évolution rapide des nouvelles technologies, allant de l'intelligence artificielle à la technologie des registres distribués (DLT), présente une gamme d'opportunités pour tous les aspects de l'économie, y compris la finance durable. Au cours des prochaines années, les entreprises pourraient être en mesure d'exploiter ces technologies pour automatiser le reporting réglementaire et de conformité, ou pour permettre une plus grande transparence dans leurs chaînes d'approvisionnement. Il est donc essentiel que le Luxembourg se positionne en tant que juridiction qui soutient, encourage et permet aux entreprises de tirer parti de ces technologies à mesure qu'elles se développent.

Favoriser l'innovation grâce à des collaborations au sein de l'écosystème

Le Luxembourg a un solide historique de développement de partenariats public-privé réussis pour faire avancer les objectifs de durabilité. À l'avenir, d'autres opportunités pourraient être envisagées pour tirer parti de cette expertise afin de développer de nouvelles initiatives soutenant la transition durable. En outre, le Luxembourg pourrait envisager des possibilités pour favoriser une collaboration plus étroite entre les partenariats public-privé déjà existants sur le marché, en particulier là où il existe des synergies sur les nouveaux sujets liés à la finance durable.

¹⁷ Le nouvellement créé *Impact Investing Advisory Board* à l'initiative de la LSFI travaille sur le développement de propositions sur les meilleures possibilités pour élargir l'investissement à impact dans le pays

L'ambition et les initiatives stratégiques de la LSFI



Ambition et déclaration de mission

La vision de la LSFI est que le Luxembourg devienne un centre mondial de la finance durable, capable de contribuer à la mise en œuvre et à la réalisation des objectifs des accords mondiaux comme l'Agenda 2030, l'Accord de Paris et le Cadre Mondial de la Biodiversité de Kunming-Montréal. Pour soutenir cela, la LSFI a mis à jour sa déclaration de mission pour indiquer le rôle élargi que l'organisation jouera dans l'écosystème à l'avenir:

“La LSFI est l'entité du Luxembourg chargée de coordination en matière de finance durable. Elle est à l'initiative des nouvelles orientations sur l'ensemble de l'écosystème en tant que Centre of Excellence et Knowledge Hub, et offre un soutien au secteur financier pour accélérer le financement de la transition et mesurer les progrès effectués.”

La LSFI reste engagée dans sa mission principale d'être l'entité de coordination pour la finance durable au Luxembourg. En plus de cela, elle se concentrera désormais sur (i) la conduite du changement dans le secteur financier luxembourgeois en tant que Centre of Excellence et Knowledge Hub et (ii) le travail plus étroit avec le secteur financier pour mettre en œuvre la stratégie 2030.

En tant que Centre of Excellence et Knowledge Hub, la LSFI sera reconnue pour son expertise et ses compétences sur les sujets de finance durable. Aujourd'hui, la LSFI sensibilise et offre un soutien à travers son pôle de connaissances, son pôle de ressources et son programme de masterclasses et d'événements. En évoluant en un Centre d'Excellence dédié à la finance durable, elle sera en mesure de fournir davantage de connaissances spécialisées et d'assumer une position de leadership pour améliorer la compréhension et renforcer les compétences de l'écosystème. Elle sera également en mesure de développer des initiatives de coaching orientées vers l'implémentation pour aider les institutions financières à naviguer dans cet environnement complexe. La LSFI abordera divers sujets, y compris, mais sans s'y limiter, les sujets émergents soulignés dans la section précédente.

La nouvelle déclaration de mission souligne également l'ambition de la LSFI de travailler **plus étroitement avec le secteur financier** pour mettre en œuvre la stratégie 2030. La LSFI a déjà engagé des discussions avec des représentants du secteur financier, notamment via ses Forums de Parties Prenantes, son Assemblée, ses Groupes de Travail et ses Conseils Consultatifs. Mais il existe aujourd'hui une opportunité d'approfondir ces relations. La majorité du capital disponible pour l'investissement dans la transition durable se trouvant dans le secteur financier, il est vital que la LSFI collabore étroitement avec les acteurs financiers pour exploiter ce potentiel. Parallèlement, **elle continuera d'intégrer des sujets d'importance sociétale dans son travail et ses méthodes, en coordination avec tous ses partenaires impliqués dans la finance durable**, tels que les organisations gouvernementales, les partenariats public-privé, les universitaires, ainsi que la société civile. Grâce à sa position unique de coordinateur, elle aura l'opportunité de rassembler les parties prenantes des secteurs public et privé pour collaborer sur de nouvelles solutions visant à faire progresser la finance durable.

La mesure et la communication des progrès réalisés restera une partie clé de la nouvelle déclaration de mission de la LSFI. Pour y parvenir, elle peut s'appuyer sur ses activités actuelles pour fournir à l'écosystème des informations et des analyses supplémentaires robustes sur les progrès du Luxembourg en matière de transition durable.

Pour atteindre cet objectif, la LSFI opérera selon trois piliers stratégiques mis à jour :

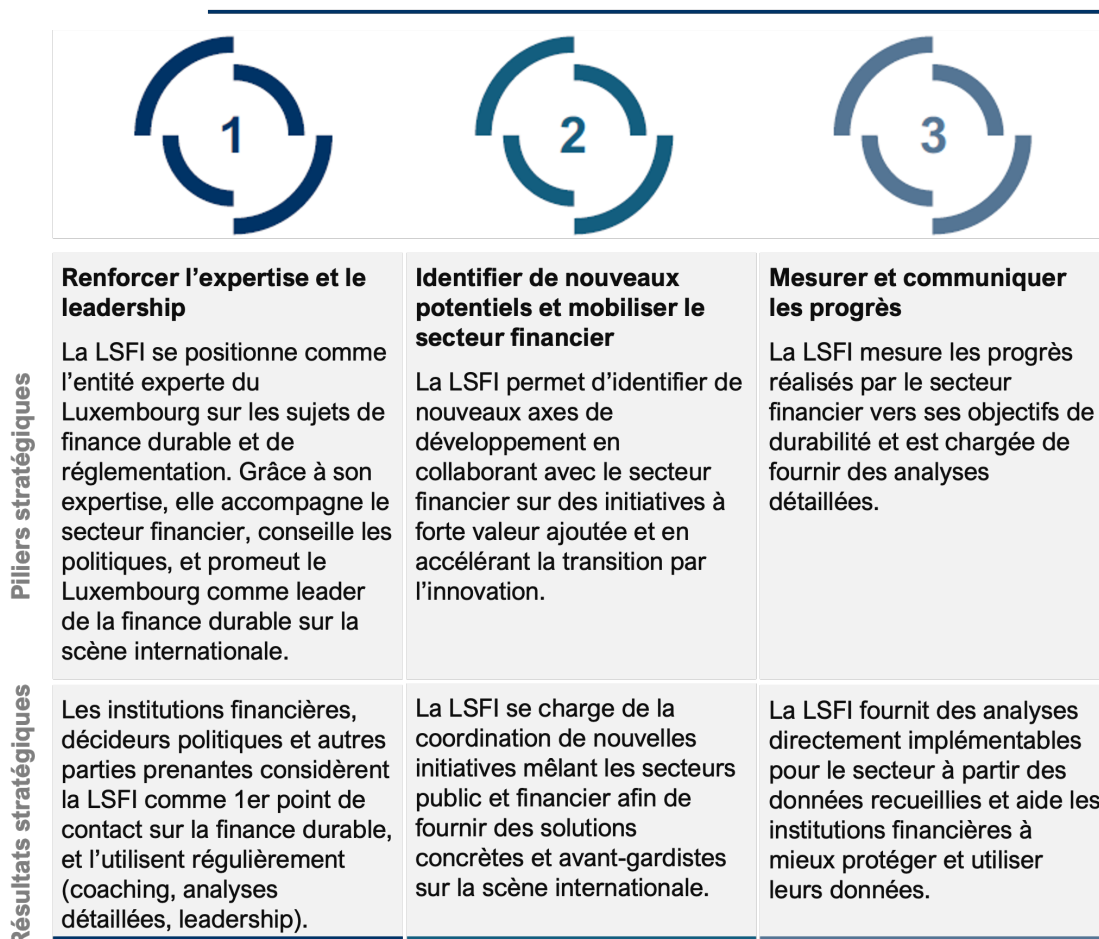
- 1. Renforcer l'Expertise et le Leadership** : Ce pilier se concentre sur l'amélioration de la compréhension des sujets de finance durable et sur l'offre de formations, de coaching et d'informations aux institutions financières, aux décideurs et à d'autres parties prenantes. La LSFI vise à agir en tant que Centre of Excellence et Knowledge Hub pour le Luxembourg, en partageant des perspectives sur les tendances émergentes et les meilleures pratiques, et en favorisant le partage de connaissances au sein de l'écosystème.
- 2. Identifier de Nouveaux Potentiels et Mobiliser le Secteur Financier** : Ce pilier se concentre sur la reconnaissance du rôle essentiel du secteur financier dans la promotion de la finance durable et souligne l'importance de la collaboration et de l'innovation. La LSFI cherchera à créer des opportunités pour que les organisations publiques et privées travaillent ensemble, facilitant le développement de nouvelles solutions en termes de finance durable, d'innovations et d'initiatives en ce qui concerne l'investissement à impact et en augmentant la mobilisation de capital.
- 3. Mesurer et Communiquer les Progrès**: Ce pilier reflète l'importance des données pour permettre au Luxembourg de mesurer ses progrès vers la durabilité. La LSFI aura vocation à tirer parti des données pour fournir à l'écosystème des analyses et des perspectives de haute qualité, en suivant l'évolution des progrès en matière de finance durable au fil du temps et en les communiquant de manière efficace.

Alors que la LSFI s'appuie sur ces piliers stratégiques mis à jour, elle s'engage à intégrer des sujets d'importance sociétale dans l'ensemble de son travail et de ses pratiques. Cet engagement se reflétera dans ses politiques, ses processus de prise de décision et son engagement auprès des parties prenantes, s'assurant de la prise en compte au premier plan de ses activités des considérations ESG transversales.

Figure 2: La déclaration de mission de la LSFI, les piliers stratégiques et les résultats stratégiques

Présentation de notre mission

La LSFI est l'entité gouvernementale du Luxembourg chargée de coordination en matière de finance durable. Elle est à l'initiative des nouvelles orientations sur l'ensemble de l'écosystème en tant que Centre d'Excellence et pôle de connaissances, et offre un soutien au secteur financier pour accélérer le financement de la transition et mesurer les progrès effectués



Pour devenir un **Centre of Excellence et Knowledge Hub**, en étroite collaboration avec le secteur financier, la LSFI a pour vocation, les cas échéants, de jouer un plus grand nombre de rôles dans l'écosystème de la finance durable, y compris les suivants:

- **Coordinateur** au sein de l'écosystème luxembourgeois pour faciliter le réseautage et renforcer la compréhension de la finance durable
- Coach et centre de connaissances pour le secteur financier sur les bonnes pratiques, les outils, les tendances réglementaires et les sujets émergents de durabilité
- **Représentant** du leadership du Luxembourg en finance durable lors d'événements nationaux et internationaux
- **Expert** auprès des décideurs politiques et des acteurs de l'industrie sur les sujets de finance durable et les tendances émergentes
- **Facilitateur** d'initiatives à fort impact avec le secteur financier

- **Evaluateur** des progrès du secteur financier luxembourgeois en matière de finance durable au fil du temps

Les sections ci-dessous décrivent la manière dont la LSFI endossera ce rôle à travers les trois piliers révisés de sa nouvelle stratégie 2030.

Initiatives stratégiques derrière chaque pilier

Pilier 1 : Renforcer l'Expertise et le Leadership

Le Pilier 1 témoigne de l'ambition affichée par la LSFI de devenir un Centre of Excellence et Knowledge Hub au Luxembourg en finance durable. Les commentaires des différents acteurs et des institutions financières indiquent une forte demande envers la LSFI d'approfondir son rôle via des conseils et du coaching, et devenir le fer de lance de la thématique. Grâce à sa présence lors de forums internationaux et ses échanges avec des partenaires de renommée mondiale, la LSFI est idéalement positionnée pour publier ses observations sur la manière dont les nouvelles tendances de la finance durable et les meilleures pratiques mondiales auront un impact sur le Luxembourg. En tant que Centre of Excellence et Knowledge Hub, elle continuera également à mettre en avant sur la scène mondiale les démarches jugées les plus pertinentes au Luxembourg. Elle représentera le leadership du Luxembourg en finance durable lors d'événements nationaux et mondiaux.

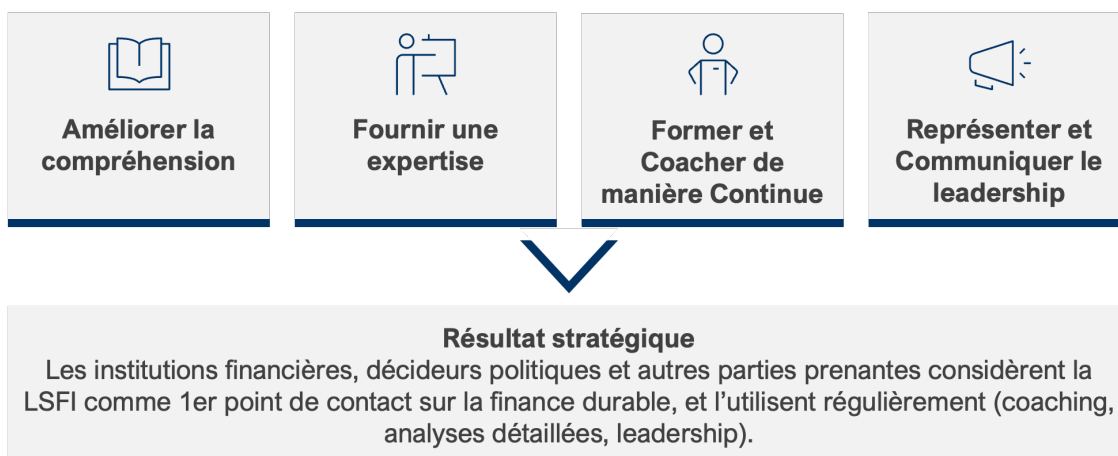
Figure 3: Présentation du pilier 1 de la nouvelle stratégie de la LSFI - objectif, activités et résultats stratégiques



Renforcer l'expertise et le leadership

Objectifs du pilier 1

La LSFI se positionne comme l'entité experte du Luxembourg sur les sujets de finance durable et de réglementation. Grâce à son expertise, elle accompagne le secteur financier, conseille les politiques, et promeut le Luxembourg comme leader de la finance durable sur la scène internationale.



Comment la LSFI compte atteindre les objectifs stratégiques de son Pilier 1

Pour atteindre l'objectif du Pilier 1, la LSFI a défini quatre composantes pour son approche : *Améliorer la Compréhension, Fournir une Expertise, Former et Coacher de manière Continue, et Représenter et Communiquer le leadership*. Ces composantes guident la manière dont la LSFI soutiendra l'écosystème à travers son nouveau rôle de Centre of Excellence et Knowledge Hub. Pour chacune des composantes mentionnées, la LSFI a également établi une série d'initiatives spécifiques qui seront mises en œuvre.

Améliorer la compréhension

La LSFI continuera à renforcer la compréhension des sujets de finance durable au Luxembourg. À l'avenir, elle développera de nouveaux domaines d'expertise sur des sujets environnementaux, sociaux et de gouvernance jugés prioritaires.¹⁸ Pour se faire, les initiatives suivantes sont prévues :

- **Émission de bulletins d'information et de contenu** : Utiliser son bulletin mensuel et d'autres sources de contenu pour sensibiliser aux sujets clés, aux tendances et aux développements réglementaires.
- **Organisation d'événements et de tables rondes** : Rassembler des institutions financières et/ou d'autres parties prenantes de tout le Luxembourg pour se renseigner sur les sujets de finance durable et faciliter le réseautage et la collaboration entre les organisations dans ce domaine, tant au niveau national qu'international.
- **Organisation de Forums et de l'Assemblée Générale avec les acteurs intégrés aux activités de la LSFI** : Rassembler les parties prenantes de la LSFI pour se renseigner sur les meilleures pratiques en matière de finance durable et les sujets clés, et faciliter le réseautage et la collaboration au niveau national.

Fournir une expertise

En tant que Centre of Excellence et Knowledge Hub, la LSFI offrira son expertise aux différents acteurs de l'écosystème, y compris les institutions financières et les décideurs politiques. Pour y parvenir, elle pourra s'appuyer sur la société civile et la communauté scientifique. Voici les initiatives prévues :

- **Favoriser la compréhension des sujets scientifiques et d'impact dans le secteur financier luxembourgeois** : Tirer parti des Conseils Consultatifs de la LSFI sur l'investissement à impact et la science pour esquisser les tendances du secteur à partir de recherches académiques et industrielles récentes. Les Conseils Consultatifs favoriseront à la fois la croissance de l'investissement à impact et le développement de tout l'écosystème adjacent au Luxembourg. Ces Conseils Consultatifs auront aussi vocation à fournir des conseils sur l'intégration et la mise en œuvre efficaces des dimensions de durabilité au sein des institutions financières.
- **Développer des rapports de veille sur l'innovation ESG et les meilleures pratiques** : Tirer parti de l'engagement de la LSFI lors d'événements internationaux avec des juridictions

¹⁸ Voir plus bas dans ce document la section *Mécanisme de livraison pour impliquer le secteur financier*

homologues, ainsi qu'avec les plus grands experts du secteur, pour identifier les tendances mondiales émergentes et considérer leur impact potentiel sur le Luxembourg. Ces rapports devront inclure des perspectives et des recommandations adaptées à la fois aux décideurs politiques et aux institutions financières.

Former et Coacher de manière Continue

La LSFI mettra en place un programme de renforcement des compétences et de coaching. Il devra être conçu pour soutenir les différents acteurs du secteur et les institutions financières dans leur action sur les sujets majeurs liés à la finance durable. Voici les initiatives :

- **Fournir un pôle de connaissances, un pôle de ressources et un calendrier d'événements** : Continuer à maintenir et à mettre à jour son référentiel en ligne d'informations, de normes, de cadres, d'initiatives, de labels, de plateformes de données, de formations et de réglementations européennes en matière de finance durable, tout cela permettant de soutenir les institutions financières dans l'intégration des objectifs de durabilité dans leur stratégie et leur planification, mais leur permettra aussi potentiellement d'intégrer de nouveaux modules. Chaque fois que cela sera nécessaire, la LSFI publiera également des rapports de veille stratégique sur les meilleures pratiques internationales, les tendances émergentes et les évolutions réglementaires, en s'appuyant sur l'expertise des Conseils Consultatifs et des groupes de travail.
- **Organiser des Masterclasses et le Sommet de la LSFI** : Organiser des masterclasses pour renforcer les compétences des différents acteurs sur les nouvelles tendances liées à la finance durable. Les nouveaux sujets qui feront l'objet de masterclasses seront sélectionnés à travers des discussions avec le secteur. Grâce à son expertise en terme de benchmarking international, et à son travail avec les Conseils Consultatifs, la LSFI sera en mesure de garantir que les sujets choisis soient les plus stratégiques pour le Luxembourg.
- **Coaching spécifique au secteur pour les institutions financières sur des sujets hautement prioritaires** : Trouver des opportunités pour fournir une expertise sur des thèmes et réglementations de finance durable spécifiques au secteur. Reconnaissant que les capacités en matière de finance durable varient en maturité entre les différents secteurs financiers, la LSFI ciblera les domaines où le renforcement des compétences et le coaching seront les plus utiles pour aider les institutions financières à naviguer dans cet environnement complexe.

Représenter et Communiquer le leadership

La LSFI continuera à prendre part à des événements internationaux liés à la finance durable en agissant comme représentant du Luxembourg. Elle aura également pour vocation de communiquer sur les innovations dont elle est à l'origine. Sa présence lors d'événements internationaux aura comme objectifs :

- **Faire du Luxembourg** un pôle mondial de la finance durable
- **Représenter le Luxembourg en finance durable** lors d'événements nationaux et mondiaux
- **Mettre en avant les meilleures initiatives** du Luxembourg dans le secteur
- **Partager des aperçus sur les nouvelles initiatives** lancées dans le cadre de son plan stratégique avec les parties prenantes, les institutions financières et les partenaires internationaux

Comment mesurer le succès du Pilier 1

Le succès du Pilier 1 se mesurera en suivant la fréquence et la qualité de l'engagement avec les institutions financières, les décideurs politiques et autres acteurs sur les activités mentionnées ci-dessus. La LSFI cherchera également à développer des mesures d'impact ayant vocation à démontrer comment les activités de son premier pilier auront permis d'entraîner un changement dans le secteur.

Pilier 2: Identifier de nouveaux potentiels et mobiliser le secteur financier

Le Pilier 2 reflète l'importance de la collaboration avec le secteur financier pour la mise en œuvre de la nouvelle stratégie 2030. La LSFI a l'opportunité de mener à bien la transformation nécessaire en tirant parti de sa position unique de coordinateur au sein du secteur de la finance durable au Luxembourg. Elle a la capacité de libérer du potentiel à travers l'ensemble du secteur en créant des opportunités pour que les organisations publiques et privées se réunissent, collaborent et explorent de nouvelles solutions.

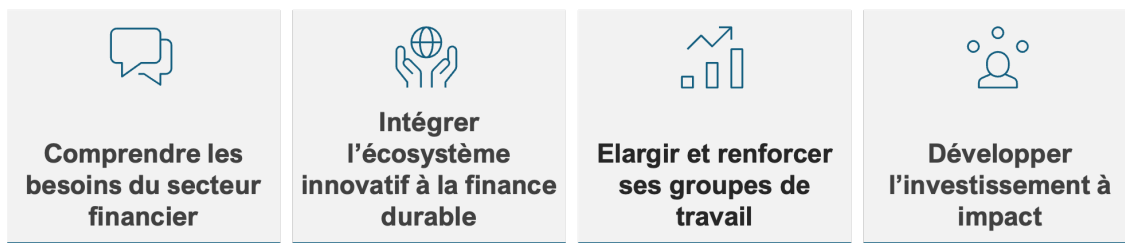
Figure 4: Présentation du pilier 2 de la nouvelle stratégie de la LSFI - objectif, activités et résultats stratégiques



Identifier de nouveaux potentiels et mobiliser le secteur financier

Objectifs du 2ème pilier

La LSFI permet d'identifier de nouveaux axes de développement en collaborant avec le secteur financier sur des initiatives à forte valeur ajoutée et en accélérant la transition par l'innovation.



Résultat stratégique

La LSFI se charge de la coordination de nouvelles initiatives mêlant les secteurs public et financier afin de fournir des solutions concrètes et avant-gardistes sur la scène internationale.

Comment la LSFI compte atteindre les objectifs stratégiques de son Pilier 2

Pour atteindre son objectif stratégique lié à son 2ème Pilier – Identifier de nouveaux potentiels et mobiliser le secteur financier, la LSFI a défini quatre composantes pour son approche : *Comprendre les besoins du secteur financier, Intégrer l'écosystème innovatif à la finance durable, Elargir et renforcer ses groupes de travail, et Développer l'investissement à impact*. La LSFI a prévu d'explorer une large gamme d'opportunités de partenariat avec le secteur financier, en priorisant les domaines les plus impactants.

Comprendre les besoins du secteur financier

Afin d'exploiter au maximum le potentiel du secteur au Luxembourg, il est essentiel que la LSFI comprenne les sujets et préoccupations prioritaires des institutions financières. Pour y parvenir, la LSFI s'appuiera sur des activités d'engagement direct supplémentaires et sur des événements avec les institutions financières de l'ensemble du secteur, comme mentionné dans le Pilier 1.

La LSFI utilisera toutes ces activités d'engagement approfondi pour explorer des opportunités de collaboration avec ses parties prenantes sur des initiatives spécifiques au secteur. Elle travaillera avec le secteur financier luxembourgeois pour identifier des initiatives sectorielles potentielles. Une fois les opportunités identifiées, elle rassemblera les représentants du secteur financier et d'autres parties prenantes pertinentes pour concevoir, construire et mettre en œuvre des initiatives en partenariat.

Intégrer l'écosystème innovatif à la finance durable

En tirant parti de son rôle de coordinateur de l'écosystème, la LSFI rassemblera les différents acteurs pour discuter des opportunités d'intégration de l'innovation dans le secteur. Pour y parvenir, elle mettra en œuvre les initiatives suivantes :

- **Collaborer avec les parties prenantes pour soutenir l'innovation et les start-ups** : la LSFI travaillera avec les différents acteurs pour explorer comment encourager la croissance des start-ups liées à la finance durable et à l'innovation. D'autres juridictions ont déjà prouvé que l'innovation pouvait être facilitée par des initiatives telles que des prix, des incubateurs de financement et des programmes d'accélération. La LSFI examinera ces différentes options et déterminera les mieux adaptées au secteur avant de concevoir une feuille de route.
- **Établir le 'Pôle de la Finance Durable'** : La LSFI travaillera avec le Ministère des Finances, le Ministère de l'Environnement, du Climat et de la Biodiversité, ainsi que le Ministère des Affaires Étrangères et Européennes, de la Défense, de la Coopération au Développement et du Commerce Extérieur pour rassembler les organisations de finance durable à travers le Luxembourg au sein d'une seule entité. Ce regroupement permettra une collaboration plus étroite entre les organisations, tirant parti de leur ambition commune de faire avancer l'innovation pour la transition durable du pays.

Développer et s'appuyer sur des groupes de travail

À ce jour, la LSFI a établi quatre Groupes de Travail, sur l'Éducation et la Formation en Finance Durable, la Mesure et le Reporting Climatique, les Données ESG, et l'Innovation et les Produits de Détail pour la Finance Durable. Ces Groupes de Travail publient actuellement des rapports avec

des recommandations à destination du marché. À l'avenir, la LSFI s'appuiera sur le succès de ce modèle avec les objectifs suivants :

- **Établir de nouveaux groupes de travail** : Mettre en place de nouveaux groupes de travail orientés vers l'action sur des sujets hautement prioritaires. La LSFI décidera de l'orientation des groupes de travail en discussion avec les institutions financières et d'autres parties prenantes, en veillant à ce qu'ils répondent aux besoins du secteur financier et qu'ils développent des recommandations concrètes.
- **Mise en œuvre des recommandations des groupes de travail** : Une fois que les groupes de travail auront publié leurs recommandations, la LSFI soutiendra leur mise en œuvre. Elle le fera en rassemblant les parties prenantes pertinentes et en développant des feuilles de route d'implémentation ou des programmes pilotes. Dans un premier temps, la LSFI testera cette approche avec un groupe de travail et augmentera son ambition au fil du temps.

Elargir l'investissement à impact

Au début de 2024, la LSFI a établi un Conseil Consultatif sur l'Investissement à Impact pour créer et mettre en place une feuille de route visant à stimuler ce type d'investissement au Luxembourg. À l'avenir, la LSFI continuera son engagement dans la sensibilisation aux sujets d'investissement à impact et son développement des initiatives qui soutiennent la croissance du secteur. Elle examinera les avantages d'une collaboration plus étroite avec d'autres parties prenantes sur le marché pour accélérer les progrès en matière d'investissement à impact. Pour ce faire, elle s'appuiera sur le Conseil Consultatif dédié pour évaluer les opportunités de partenariat les plus pertinentes.

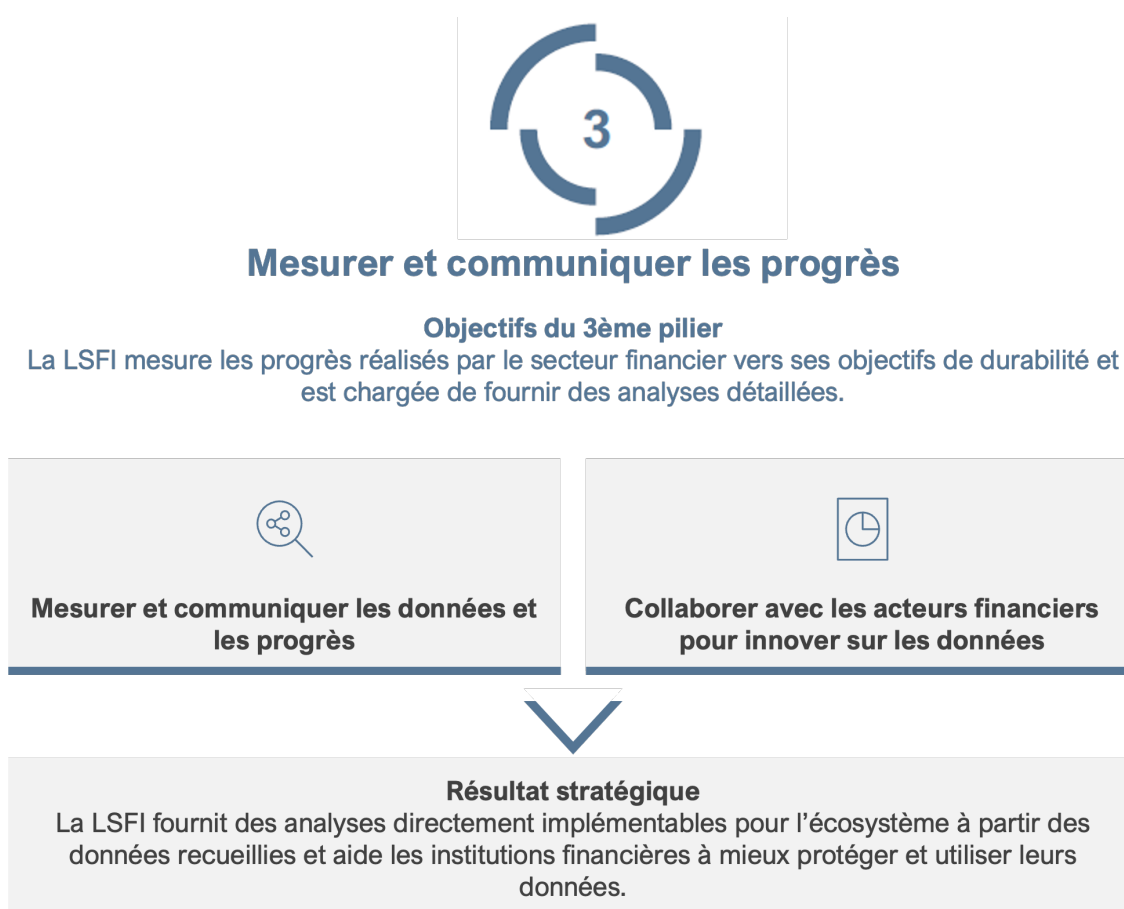
Comment mesurer le succès du Pilier 2

Le succès du 2ème Pilier se mesurera par l'évaluation de l'impact des nouvelles initiatives lancées avec des partenaires sur le marché. D'ici 2030, la LSFI aura lancé un certain nombre d'initiatives phares qui auront eu un impact tangible sur le secteur. Elle cherchera également à développer des mesures d'impact pour mettre en avant les transformations du secteur opérées par les activités du Pilier 2.

Pilier 3 : Mesurer et communiquer les progrès

Le Pilier 3 reflète le rôle de la LSFI dans l'analyse des données du secteur pour mesurer les progrès de la transition vers la finance durable. Les retours des institutions financières et d'autres parties prenantes ont à nouveau confirmé l'importance pour la LSFI de fournir des données au secteur. La LSFI a maintenant l'opportunité de développer de nouvelles initiatives qui s'appuient sur son travail actuel en créant des sources de données supplémentaires qui fournissent des informations solides sur les progrès du Luxembourg en matière de transition durable.

Figure 5: Présentation du pilier 3 de la nouvelle stratégie de la LSFI - objectif, activités et résultats stratégiques



Comment la LSFI compte atteindre les objectifs stratégiques de son Pilier 3

Pour atteindre les objectifs stratégiques de son 3ème Pilier - Mesurer et Communiquer les progrès, la LSFI a défini deux composantes pour son approche : *Mesurer et communiquer les données et les progrès* et *collaborer avec les acteurs financiers pour innover sur les données*. Les travaux réalisés jusqu'à présent se sont principalement concentrés sur la première composante. Pour chacune des deux composantes, la LSFI a également établi une série d'initiatives spécifiques qu'elle poursuivra.

Mesurer et communiquer les données et les progrès

Mesurer les progrès du Luxembourg en matière de transition durable nécessite des données de haute qualité. La LSFI continuera à développer cette expertise en remplissant son rôle d'entité de suivi des progrès réalisés dans le domaine de la finance durable pour tout le secteur. Elle interviendra également en tant que partenaire de données pour les institutions financières sur les thématiques liées à l'égalité des genres, en publiant une analyse objective des tendances de la finance durable au Luxembourg. Pour y parvenir, elle mettra en oeuvre les initiatives suivantes :

- **Renouveler son engagement à publier l'étude annuelle "Finance Durable au Luxembourg" ainsi que d'autres études** : La LSFI continuera à fournir une analyse factuelle des tendances de la finance durable et des progrès en matière de durabilité à travers l'étude "Finance Durable au Luxembourg". Au cours des prochaines années, la LSFI continuera de publier une étude annuelle. Dans le cadre de cette démarche, elle s'appuiera sur les rapports existants et se concentrera sur de nouvelles tendances et de nouveaux secteurs lorsque les données le permettront. L'objectif sera de suivre et de mesurer les progrès du Luxembourg en matière de finance durable comme par exemple la finance à impact, les flux de capitaux conformes à l'Accord de Paris, et la transition vers le net zéro. Si nécessaire, des études sectorielles supplémentaires pourront être publiées.
- **Continuer à soutenir la « Women in Finance Charter » et explorer des initiatives similaires** : La LSFI continuera d'apporter son soutien aux fondateurs de la « Luxembourg Women in Finance Charter » (WiF) en tant que partenaire de données. À l'avenir, la LSFI continuera d'inviter de nouveaux signataires à rejoindre la charte WiF et à publier son rapport annuel. Elle explorera également d'autres leviers afin de lancer des chartes similaires sur différents thèmes ESG jugés capables d'accélérer les progrès dans le secteur. L'identification de nouvelles initiatives devra permettre d'augmenter la disponibilité des données pour tout le secteur.
- **Créer des tableaux de bord de données sur la finance durable au Luxembourg** : La LSFI publiera des tableaux de bord des données existantes pour fournir une vision macro de la finance durable dans le pays. De plus, elle s'efforcera d'élargir la base de données fournie en mesurant les flux de capitaux en finance durable au Luxembourg. En traçant les sources de capital, les instruments financiers utilisés, et les secteurs et technologies financés, les tableaux de bord de ces flux construiront une image plus complète de l'impact de la finance durable sur les différents secteurs au Luxembourg et sur l'économie mondiale.

Collaborer avec les acteurs financiers pour innover sur les données

La publication de rapports en matière de durabilité et sur les risques sociaux et environnementaux reste un défi pour les entreprises du secteur financier, en particulier pour les petites organisations disposant de moins de ressources et de moins d'expertise dans ce domaine. La LSFI explorera des opportunités de partenariat avec des organismes internationaux pour soutenir les institutions financières dans la publication de ces rapports, comme ont pu le faire les instances dans d'autres juridictions. En poursuivant dans cette voie, la LSFI sera en mesure d'évaluer la pertinence de certaines initiatives pour les institutions financières luxembourgeoises compte tenu de l'évolution des exigences de publication de l'UE.

Comment mesurer le succès du Pilier 3

Le succès du Pilier 3 se mesurera en suivant la quantité de données de bonne qualité liées à la finance durable et disponibles à travers le secteur, et en publiant une étude annuelle mesurant les progrès de l'industrie vers le net zéro, la durabilité et la finance à impact.

Comment la LSFI mettra en œuvre son ambition et ses initiatives stratégiques

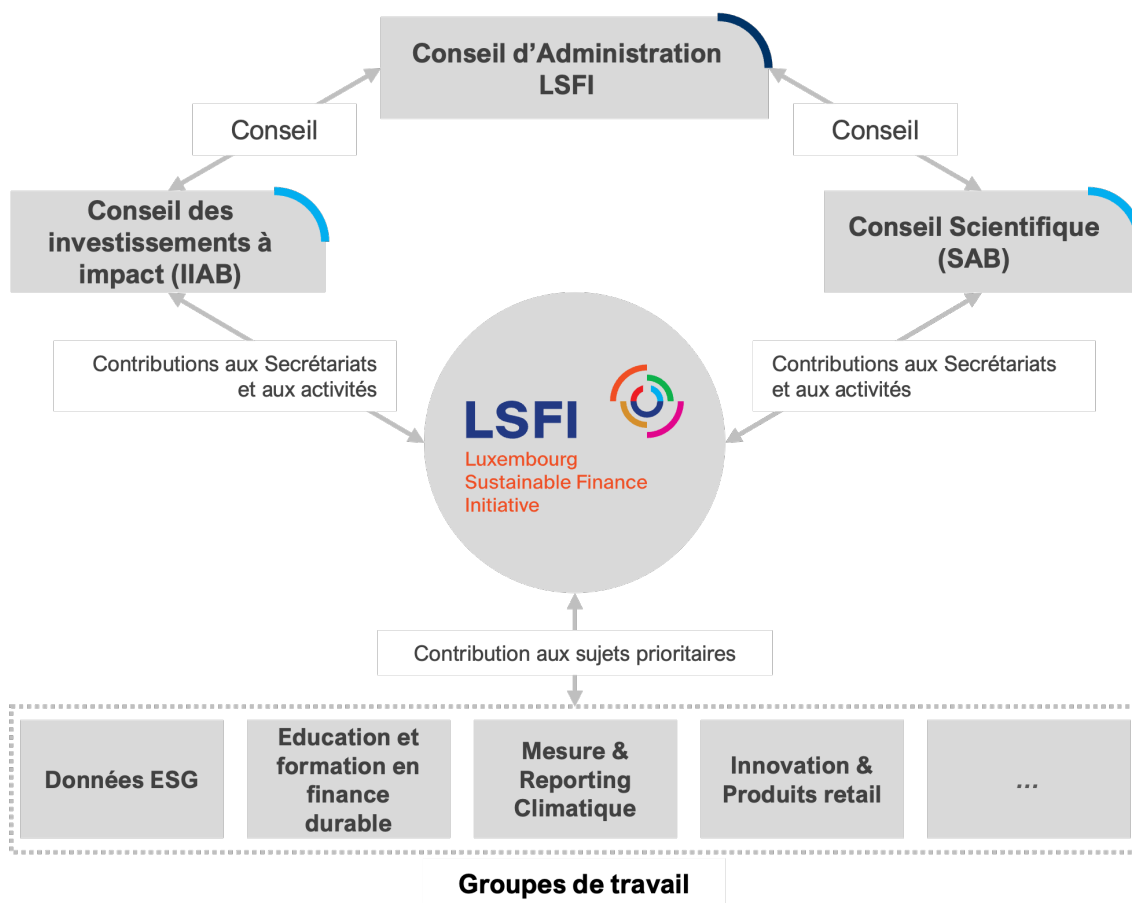


La mise en œuvre de la nouvelle stratégie 2030 de la LSFI nécessitera des changements significatifs dans son fonctionnement en tant qu'organisation. Elle sera confrontée à la nécessité de développer en continu des ressources en son sein et de garantir la viabilité et l'efficacité de son modèle opérationnel sur les prochaines années. Parallèlement, elle devra mettre en place un mécanisme de mise en œuvre amélioré afin d'accroître l'engagement du secteur financier, ce qui permettra la création d'une boucle de rétroaction continue entre elle et les institutions financières qu'elle sert.

Le modèle opérationnel de la LSFI

La LSFI est composée de son équipe centrale, du Conseil d'Administration, de deux Conseils Consultatifs et de ses Groupes de Travail.

Figure 6: Présentation du modèle opérationnel de la LSFI tel que prévu pour le début de l'année 2025



Pour mettre en œuvre efficacement l'ambition de sa nouvelle stratégie 2030, la LSFI recherchera des opportunités pour développer continuellement ses capacités dans toutes les parties de l'organisation et garantir que son modèle opérationnel reste efficace dans les prochaines années. En particulier, cela inclura le développement de :

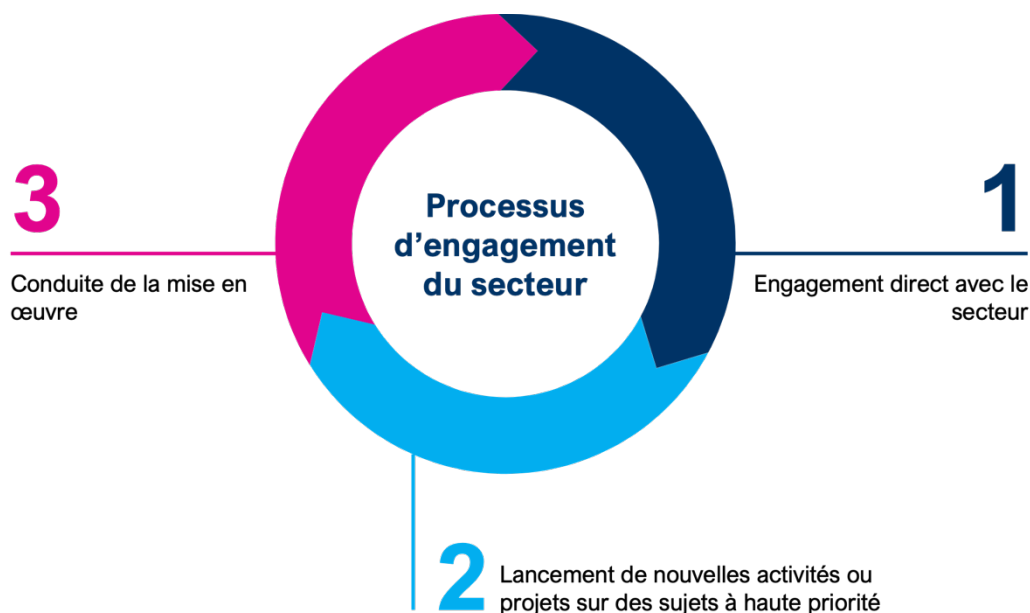
- **Capacités de recherche et d'expertise sur les sujets émergents de la finance durable :** Élargir l'expertise de la LSFI sur de nouveaux sujets émergents et les réglementations à venir, y compris celles spécifiques à certains secteurs. Pour y parvenir, la LSFI approfondira ses capacités de recherche, en s'appuyant sur l'expertise des Conseils Consultatifs et des Groupes de Travail pour produire des rapports de veille et d'autres documents de référence.
- **Capacités de coaching :** Développer davantage l'expertise en coaching de la LSFI pour fournir des informations pratiques et des conseils aux institutions financières.

- **Capacités en matière de données** : Renforcer l'expertise en matière de traitement des données et développer le rôle de la LSFI en tant que partenaire de données pour les associations du secteur. Cela permettra un meilleur accès aux données afin d'enrichir les analyses et de proposer de nouvelles perspectives.
- **Capacités de mise en œuvre** : Développer davantage les capacités de mise en œuvre et de gestion de projet de la LSFI pour mener à bien la transformation du secteur. Cela permettra à l'organisation de mettre en œuvre efficacement les initiatives et solutions développées pour servir le secteur financier.

Mécanisme de mise en œuvre pour engager le secteur financier

En tant qu'entité de coordination pour la finance durable au Luxembourg, la LSFI engage aujourd'hui le secteur financier à travers ses événements, masterclasses, publications, groupes de travail, conseils consultatifs et divers points de contact informels. Elle implique également un ensemble plus large d'acteurs du secteur via les Forums périodiques et l'Assemblée des Parties Prenantes annuelle. En s'appuyant sur ses activités d'engagement, la LSFI mettra en place un mécanisme de mise en œuvre amélioré pour accroître la participation du secteur financier, et créer une boucle de rétroaction continue entre elle et les institutions financières qu'elle sert.

Figure 7: L'approche de la LSFI pour créer une boucle de rétroaction avec le secteur



La LSFI cherchera à travailler avec le secteur financier en suivant trois étapes récurrentes :

- **Engagement direct avec le secteur** : Alors que la LSFI cherche à mener la transformation avec le secteur financier, elle adoptera une approche nouvelle et mise à jour dans le but

d'impliquer les institutions financières à travers tout le secteur. La LSFI cherchera à structurer, formaliser et augmenter les engagements directs avec les institutions financières à travers le Luxembourg pour comprendre leurs priorités et défis majeurs, et ainsi les guider sur les sujets de finance durable. Ces engagements permettront d'identifier les domaines d'intervention de la LSFI tout au long de son cycle stratégique. En plus du secteur financier, la LSFI continuera à engager ses parties prenantes et d'autres partenaires (par exemple, via son Assemblée des Parties Prenantes et ses Forums de Parties Prenantes).

- **Lancement de nouvelles activités ou projets sur des sujets à haute priorité** : En utilisant les données provenant des activités d'engagement direct, la LSFI cherchera des moyens d'améliorer ses activités, dans ses groupes de travail actuels et conseils consultatifs. Elle pourra également rendre plus performants ses nouveaux groupes de travail, et améliorer la qualité de sa formation via ses masterclasses et rapports. Par exemple, si certains sujets prioritaires ne sont pas déjà couverts par les groupes de travail existants, la LSFI envisagera également d'en établir de nouveaux pour répondre aux besoins du marché. Cela lui permettra de développer de nouveaux domaines d'expertise qu'elle pourra ensuite proposer à l'ensemble du secteur (par exemple, à travers de nouvelles masterclasses, des outils et des rapports sur les nouvelles tendances).
- **Conduite de la mise en œuvre** : Lorsque de nouvelles opportunités seront identifiées pour créer des solutions en partenariat avec des institutions financières, la LSFI aidera à mettre en œuvre leur implémentation. Par exemple, si un groupe de travail propose un nouveau produit pour le marché des banques privées, elle prendra part au développement et à la sortie du produit. En d'autres termes, la LSFI servira de gestionnaire de projet pour rassembler les parties prenantes appropriées, créer des feuilles de route et guider le processus de mise en œuvre.

Ce nouveau modèle de mise en œuvre garantira le bon respect de l'engagement de la LSFI à libérer au maximum le potentiel du secteur financier en comprenant les priorités des acteurs du secteur, en favorisant la collaboration et en mobilisant ces ressources pour accélérer la transition.

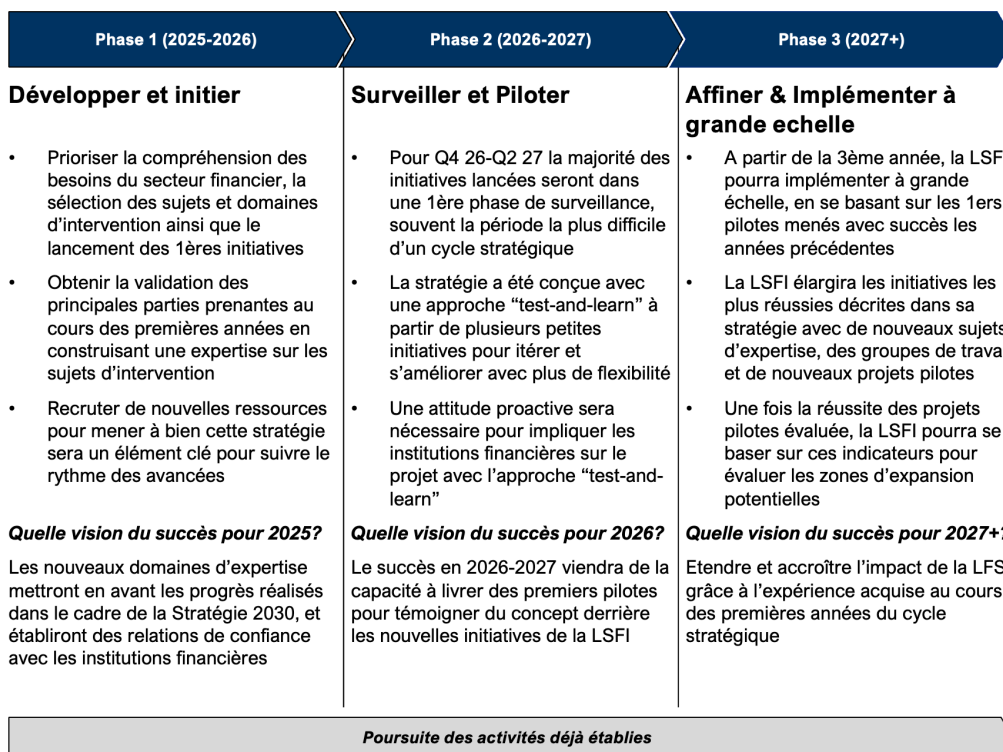
Plan d'action

Pour mettre en œuvre les nouveaux engagements décrits dans ce document, la LSFI continuera à mener à bien cette transformation à travers ses projets actuels, tout en adoptant une approche stratégique pour de nouveaux programmes amenés à évoluer au fil du temps.

De nouvelles initiatives seront lancées en suivant trois phases: *Développer et Initier, Surveiller et Piloter, et Affiner et implémenter à grande échelle*. Dans le cadre de cette approche, la LSFI développera puis pilotera une série de nouvelles initiatives dans la première partie du cycle stratégique. Ces initiatives auront vocation à être affinées et élargies au fil du temps. Cette approche agile permettra à l'organisation de prendre de l'expérience dès le départ tout en progressant rapidement vers ses objectifs stratégiques à moyen terme. Tout au long de ce processus, la LSFI continuera d'être réactive face à l'évolution du secteur, en veillant à se concentrer sur les besoins les plus importants des institutions financières et des acteurs de l'écosystème luxembourgeois. Parallèlement à ses nouveaux engagements, la LSFI continuera à oeuvrer pour la transformation du marché à travers ses activités, événements et études actuels.

Le graphique ci-dessous met en évidence les différentes phases de l'évolution de l'organisation. La LSFI suivra ces étapes pour réaliser ses nouveaux objectifs.

Figure 8: Évolution stratégique pour soutenir les nouvelles initiatives de la LSFI



Annexe: La finance durable dans le secteur financier luxembourgeois

Les points forts du Luxembourg dans le secteur de la finance durable

Le Luxembourg est reconnu comme un leader dans le domaine de la finance durable. Le Global Green Finance Index (GGFI) le classe régulièrement comme l'un des principaux centres mondiaux, et le premier européen¹⁹, pour la finance durable. Parallèlement, il se classe dans le 1er quartile des pays européens par rapport à l'importance de la finance verte dans son économie (en proportion de PBI).²⁰ Le Luxembourg a pu atteindre cette position grâce à sa force dans divers domaines du secteur financier.

Les obligations vertes, sociales, durables et liées au développement durable

- Le Luxembourg est une juridiction de premier plan pour le listing des titres de créance, avec une part de marché mondiale de 34 %²¹
- La première obligation verte au monde a été lancée sur la Bourse de Luxembourg en 2007
- La Luxembourg Green Exchange (LGX) est la première et principale plateforme au monde exclusivement dédiée à la finance durable, affichant 50 % des obligations de durabilité mondiales (~ 1 000 milliards d'euros de volume agrégé en 2023)²²
- En 2020, le Luxembourg a lancé la première obligation souveraine de durabilité d'après la taxonomie de l'UE pour la durabilité ; 50 % de sa valeur de 1,5 milliard d'euros a été consacré à des projets sociaux (par exemple, l'éducation, la santé, l'inclusion sociale et le logement abordable).²³

¹⁹ 14^{ème} édition, Global Green Finance Index, 2024

²⁰ *A Reality Check on Green Finance*, New Financial and Luxembourg for Finance, 2024

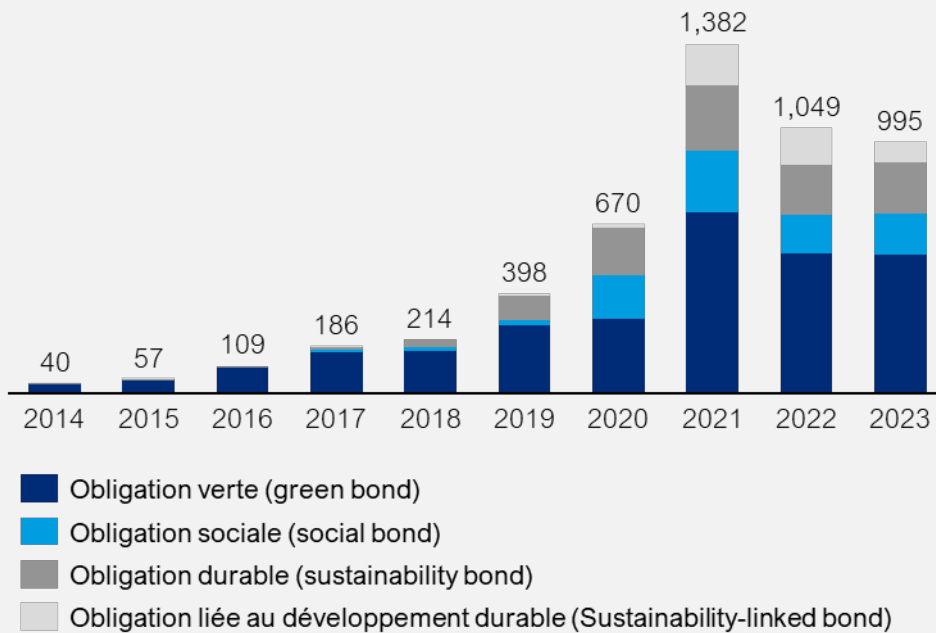
²¹ *2023: A year in review*, Luxembourg Stock Exchange, 2024

²² *Sustainable Finance Report*, Luxembourg for Finance, 2023

²³ *Sustainability Bond Framework*, Luxembourg for Finance, 2024

Valeur annuelle des émissions d'obligations vertes, sociales, de durabilité et d'obligations liées à la durabilité (GSSS) par type

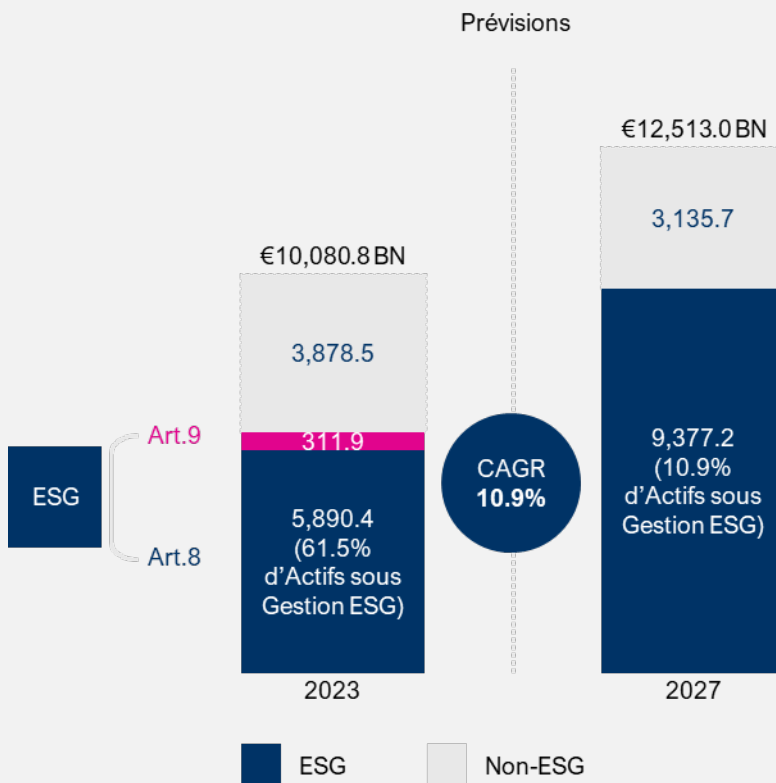
En USD Md, 2014-2023



UCITS ESG

- Le Luxembourg est le deuxième plus grand centre mondial pour les fonds d'investissement, avec plus de 5 000 milliards d'euros d'actifs sous gestion (AuM) en 2024²⁴
- Les fonds ESG représentent 72 % du total des AuM des UCITS au Luxembourg²⁵
- Le Luxembourg est le centre européen des UCITS ESG, avec 45,7 % du total des AuM des fonds se déclarant conformément à l'Article 8 du SFDR et 60,5 % des fonds se déclarant conformément à l'Article 9 du SFDR étant domiciliés dans le pays.²⁶
- Les prévisions indiquent que les AuM des UCITS ESG en Europe continueront de croître rapidement, avec un CAGR de 11 %²⁷

Prévisions de croissance des UCITS ESG en Europe pour la période 2023-2027²⁷ En EUR Md



²⁴ *Setting up in Luxembourg*, Association of the Luxembourg Fund Industry (ALFI)

²⁵ *Sustainable Finance in Luxembourg*, LSFI, 2024

²⁶ *Ibid*

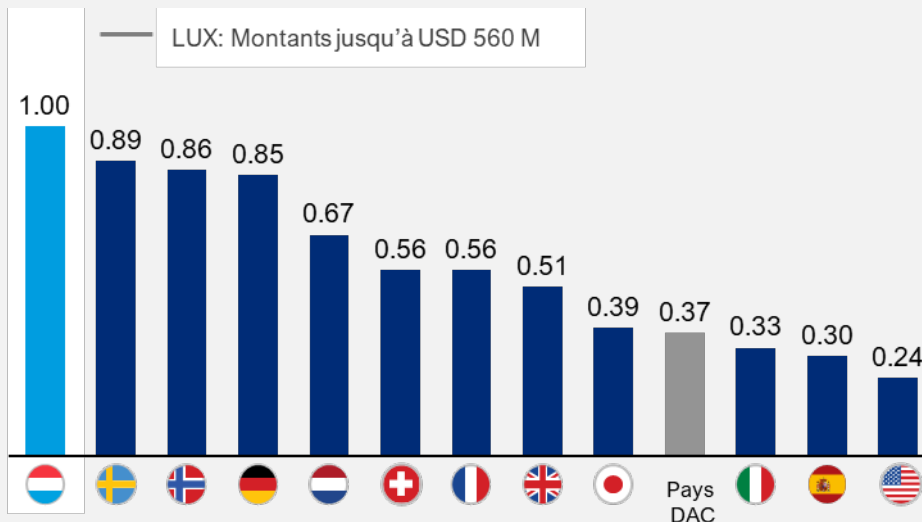
²⁷ *ESG UCITS poster*, PwC, 2024

Investissement à impact et financement du développement

- Le Luxembourg figure régulièrement parmi les contributeurs les plus généreux à l'Aide Publique au Développement dans le monde (1 % du Revenu National Brut)²⁸
- En plus de son Aide Publique au Développement, le Luxembourg fournit des financements climatiques additionnels, basés sur des subventions, ce qui le place parmi les meilleurs contributeurs internationaux de financements climatiques par habitant
- Le pays a un historique d'initiatives de finance mixte, comme la Luxembourg-EIB Climate Finance Platform (LCFP), Investing for Development (Iford) ainsi que ses sous-fonds tels que le Luxembourg Microfinance and Development Fund (LMDF), le Forestry and Climate Change Fund (FCCF), le Female Entrepreneurship Facility (FEF), et le Luxembourg Earth Impact Fund (LEIF), et avec le Green Earth Impact Fund comme premier sous-fonds
- Le Luxembourg a également lancé l'International Climate Finance Accelerator (ICFA) en 2018 et l'International Social Finance Accelerator (ISFA) en 2024 pour soutenir les gestionnaires de fonds débutant dans la création de fonds dédiés aux questions de changements climatique et social par le biais d'investissements durables
- La LSFI a également établi en 2024 un Impact Investing Advisory Board (IIAB) avec des leaders de tout le secteur pour renforcer davantage le leadership du Luxembourg dans ce domaine

Aide Publique au Développement nette (équivalent de subventions APD), pays de l'OCDE sélectionnés²⁸

En % du revenu national brut (RNB), 2022²⁹



²⁸ Aide Publique au Développement nette (APD), OCDE, 2022

²⁹ Ce graphique compare uniquement l'Aide Publique au Développement (APD). Le Luxembourg fournit d'autres financements pour le climat, avec 320 millions d'euros dédiés pour la période 2025-2029

Innovations dans la finance durable

- Le Luxembourg a joué un rôle de pionnier en termes d'initiatives innovantes en finance durable, mettant en place de multiples organisations et partenariats public-privé pour incuber de nouvelles activités et renforcer la transition vers la durabilité
- L'Agence de Labelisation Financière du Luxembourg (LuxFLAG) a été lancée en 2006 et a développé le premier label de finance durable en Europe. Avec des produits d'investissement et d'assurance labellisés représentant plus de 132 milliards d'euros d'actifs (T3 2024), LuxFLAG est la seule agence en Europe à labelliser des produits financiers provenant de nombreuses juridictions différentes, offrant une gamme unique à la fois de labels d'impact et de labels de transition vers la durabilité
- La Luxembourg House of Financial Technology (LHoFT) a été créée en 2017 pour apporter de l'innovation dans le secteur financier. En 2024, elle a lancé le premier programme d'accélérateur Catapult pour les fintechs vertes, co-facilité par la LSFI et sponsorisé par le Ministère des Finances

Finance de genre

- La Finance de genre est une priorité clé pour le secteur financier luxembourgeois, comme le démontre le plan d'action en dix points du Ministère des Finances qui a articulé l'objectif du pays de devenir un Centre d'Excellence en finance de genre³⁰
- La « Luxembourg Women in Finance Charter » (WIF) a été lancée en 2023, et compte désormais 78 signataires provenant d'organisations à travers le secteur financier luxembourgeois³¹
- Le Groupe de travail sur la Finance de genre du Luxembourg a été établi par le Ministère des Finances en 2023 pour soutenir les femmes dans le secteur et améliorer le financement des organisations dirigées par des femmes

Finance inclusive et microfinance

- Le Luxembourg est un leader en finance inclusive et en microfinance depuis 30 ans et a lancé le Fonds Luxembourgeois de Microfinance et de Développement (LMDF) en 2009
- Un investissement sur trois dans des véhicules de microfinancement au niveau mondial est basé au Luxembourg, et le pays représente plus de 50 % des actifs sous gestion (AuM) en microfinance dans le monde³²
- ADA (Appui au Développement Autonome) et le Réseau Luxembourgeois de Finance Inclusive (InFiNe) ont récemment célébré leur 30e et 10e anniversaire.

³⁰ 10 Point Action Plan for Sustainable Finance, Ministère des Finances, 2024

³¹ Women in Finance Charter, LSFI, 2024 (n.b. nombre de signataires mis à jour à date pour Décembre 2024)

³² Microfinance: petites sommes, grands effets, Luxembourg for Finance, 2024

Philanthropie

- Les philanthropes établissent leurs fondations au Luxembourg grâce à ses experts financiers qui peuvent établir des liens avec des associations, des ONG et d'autres entités travaillant dans le domaine social
- Établie en 2008, la Fondation de Luxembourg promeut les activités philanthropiques privées dans le pays. À ce jour, plus de 80 fondations soutenant une large diversité de plus de 150 projets à l'échelle mondiale sont gérées sous l'égide de la Fondation de Luxembourg³³
- Elle a reçu plus de 360 millions d'euros en dons pour des projets caritatifs (avec 85 millions d'euros déjà distribués à des causes sociales)³⁴
- En avril 2024, la Fondation de Luxembourg a lancé une fondation climatique pour aider à connecter les donateurs d'entreprises avec des projets locaux sur le changement climatique et la biodiversité

Opportunités supplémentaires pour tirer parti du secteur financier au Luxembourg

Le Luxembourg continuera à trouver de nouvelles façons de tirer profit de ses atouts dans les fonds d'investissement et les marchés de capitaux. Par exemple, il peut se servir des activités émergentes telles que la titrisation verte pour renforcer encore ses offres de finance durable. Pour consolider sa position en tant que pôle de finance durable de premier plan, le Luxembourg peut également s'appuyer sur ses forces dans d'autres segments du secteur financier. Les secteurs en croissance tels que la banque privée, les actifs privés, l'assurance et les prestataires de services fiduciaires et d'entreprises offrent des opportunités significatives pour attirer des capitaux supplémentaires dans des investissements durables. De plus, la diversité des stratégies d'investissement et des domaines d'expertise au sein de ces secteurs peut créer de nouvelles avenues pour l'innovation et la collaboration, renforçant ainsi l'impact global du Luxembourg dans le paysage de la finance durable.

De plus, le Luxembourg peut continuer de s'appuyer sur ses forces tant en technologie financière qu'en technologies de pointe. De nombreuses organisations à travers le pays, telles que LuxInnovation, la Luxembourg House of Financial Technology et l'Agence Spatiale Luxembourgeoise, se concentrent sur l'incubation et le soutien des entreprises innovant dans des technologies de pointe. Étant donné le potentiel du secteur financier à tirer profit de l'intelligence artificielle, de la technologie des registres distribués et d'autres innovations à des fins durables dans les années à venir, le Luxembourg devrait continuer à se concentrer sur la manière dont il peut le mieux soutenir les entreprises travaillant dans ces domaines.

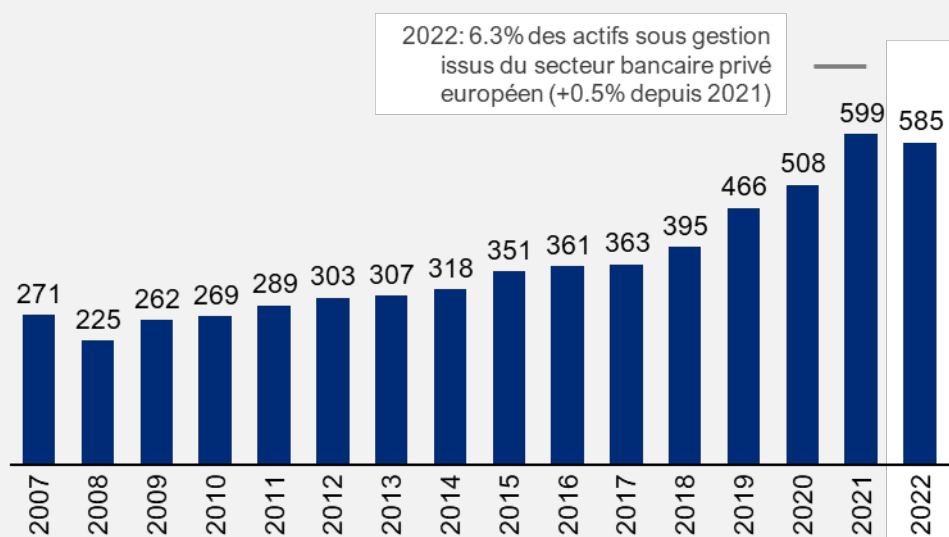
³³ *Fondation De Luxembourg: Empowering Philanthropy*, Luxembourg for Finance, 2024

³⁴ *Rapport annuel*, Fondation de Luxembourg, 2023

Banque privée

- Le Luxembourg est un important centre européen pour la banque privée avec près de 600 milliards d'euros d'actifs sous gestion (AuM)³⁵
- Le secteur a connu un taux de croissance accéléré de 5,3 % entre 2007 et 2021, consolidant ainsi sa position au sein de l'UE après le Brexit³⁶
- Pour le Luxembourg, il existe une opportunité de tirer parti de la croissance à long terme de la banque privée et du désir croissant des personnes fortunées (HNWI) d'aligner leurs investissements sur leurs valeurs, afin d'intensifier l'investissement à impact et les activités philanthropiques

Actifs sous gestion (AuM) dans le secteur de la banque privée au Luxembourg³⁵ En EUR Md, 2007-2022



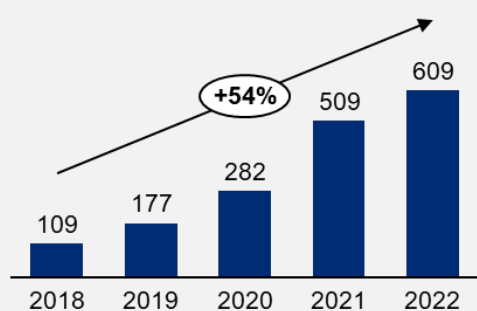
³⁵ Sustainable Finance in Luxembourg, LSFI, 2024

³⁶ *Wealth Management*, Luxembourg for Finance, 2023

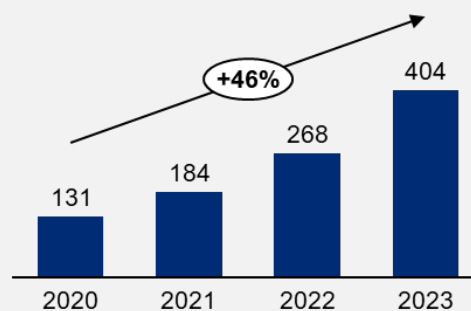
Actifs privés

- Le Luxembourg est devenu un pôle mondial pour les actifs privés ces dernières années, avec 7,6 % des actifs mondiaux de private equity domiciliés dans le pays³⁷
- La part du Luxembourg dans le capital total levé par les fonds de private equity domiciliés en Europe est passée de 7,4 % à 51,5 % en 2022³⁸
- Les actifs sous gestion (AuM) de la dette privée ont montré une croissance similaire, ayant augmenté de 51 % pour atteindre 404,4 milliards d'euros d'AuM en 2023³⁹
- Pour le Luxembourg, il existe une opportunité de tirer profit de la taille croissante des actifs privés afin d'augmenter les flux de capitaux destinés à des initiatives durables, en profitant de la vision à long terme des investissements de ce secteur

Valeur nette des actifs sous gestion en Private Equity
En EUR Md



Actifs sous gestion sur la dette privée au Luxembourg
En EUR Md



³⁷ *Chiffres clés*, Luxembourg for Finance, 2023

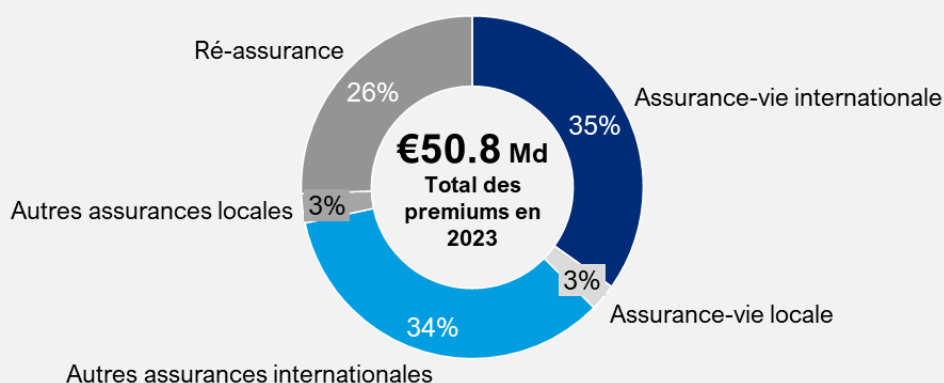
³⁸ *Ibid*

³⁹ *Private Debt Fund Survey*, KPMG, 2021-2023

Assurance et réassurance

- Le Luxembourg est devenu un pôle clé du secteur de l'assurance en Europe à la suite du Brexit, de nombreuses compagnies d'assurance ayant déplacé leurs sièges du Royaume-Uni, avec plus de 50 milliards d'euros de primes en 2023⁴⁰
- L'assurance internationale (non-vie) a augmenté de 51 % entre 2019 et 2023, atteignant 18,8 milliards d'euros de primes⁴¹
- En 2023, le Luxembourg avait 580 milliards d'euros de primes d'assurance vie et 420 milliards d'euros de primes d'autres types d'assurance⁴²
- Pour le Luxembourg, il existe une opportunité de tirer profit de l'expertise acquise en matière de risque sur l'industrie de l'assurance et de la réassurance pour des initiatives d'adaptation et de limitation des risques climatiques

Les premiums dans l'industrie de l'Assurance au Luxembourg



Prestataires de services aux entreprises et fiduciaires

- L'attractivité du secteur financier luxembourgeois a conduit à une présence croissante de prestataires de services aux entreprises et fiduciaires (TCSP) dans le pays
- Grâce au rôle qu'ils jouent dans la création, l'administration et la gestion de nombreuses entités basées au Luxembourg, il existe une opportunité de tirer parti de l'expertise des TCSP pour aider à renforcer les efforts d'évaluation sur les sujets de durabilité et de conformité

⁴⁰ Chiffres clés, ACA, 2023

⁴¹ Ibid

⁴² Ibid

Acronymes

ADA - *Appui au Développement Autonome*: organisation non-gouvernementale luxembourgeoise dont le domaine d'expertise se concentre sur la finance inclusive et le soutien aux personnes les plus vulnérables.

AuM - *Assets under Management (Actifs sous gestion)*: constituent la valeur totale de l'ensemble des actifs financiers gérés par une même institution financière (comme par exemple une banque).

COP – *Conference of the Parties (Conférence des Parties)*: Conférence annuelle des pays membres de la la Convention-Cadre des Nations Unies sur les changements climatiques (UNFCCC) pour discuter et négocier sur les actions à entreprendre sur le climat.

CSDDD - *Corporate Sustainability Due Diligence Directive (La directive sur le devoir de vigilance des entreprises en matière de durabilité)*: Une directive de l'UE exigeant des entreprises qu'elles identifient et atténuent les impacts environnementaux, sociaux et de gouvernance (ESG) de leurs opérations et de leurs chaînes d'approvisionnement.

CSRD – *Corporate Sustainability Reporting Directive (La Directive sur la publication d'informations en matière de durabilité par les entreprises)*: Une directive de l'UE élargissant les obligations de reporting et de divulgation en matière de durabilité pour les entreprises.

ESG - *Environmental, Social, and Governance (Environnementaux, Sociaux et de Gouvernance)*: Ensemble de critères utilisés par les investisseurs pour évaluer les opérations et la performance d'une organisation en matière de durabilité et d'impact éthique, et pour éclairer les décisions d'investissement.

EU ETS – *EU Emissions Trading System*: Approche basée sur le marché pour contrôler la pollution en fournissant des incitations économiques à la réduction des émissions.

FCCF - *Forestry and Climate Change Fund*: Fonds luxembourgeois visant à financer des projets qui abordent le changement climatique par des pratiques forestières durables.

GGFI – *Global Green Finance Index*: Indice qui classe les centres financiers en fonction de leurs capacités et performances en matière de finance verte.

GSSS Bonds – *Green, Social, Sustainability, and Sustainability-Linked Bonds (Obligations GSSS): Obligations vertes, sociales, de durabilité et liées à la durabilité*: Instruments financiers conçus pour lever des capitaux spécifiquement pour des projets ayant des impacts environnementaux ou sociaux positifs.

HNWI – *High-Net-Worth Individuals (personnes à valeur nette élevée)*: Individus dont la valeur nette dépasse un seuil spécifique, généralement défini comme étant de 1 million de dollars ou

plus en actifs liquides, souvent ciblés pour des services financiers sur mesure, la gestion de patrimoine et des opportunités d'investissement.

ICFA - *International Climate Finance Accelerator*: Partenariat public-privé luxembourgeois qui soutient les gestionnaires de fonds débutants en finance climatique, augmente le nombre de fonds d'investissement climatique dans le pays et aide les gestionnaires de fonds à adopter la finance climatique.

IIAB – *Impact Investing Advisory Board*: Conseil consultatif établi par la LSFI pour rassembler des experts en investissement à impact de tout le Luxembourg et faire progresser l'ensemble du secteur.

InFiNe - *Inclusive Finance Network*: Plateforme du Luxembourg qui réunit les acteurs publics, privés et de la société civile impliqués dans la finance inclusive.

ISSB – *International Sustainability Standards Board*: Organisme indépendant qui élabore et maintient des normes de divulgation en matière de durabilité pour les marchés financiers mondiaux.

ISFA – *International Social Finance Accelerator*: Partenariat public-privé luxembourgeois visant à soutenir les gestionnaires de fonds débutants en finance sociale.

LGX - *Luxembourg Green Exchange*: La première plateforme au monde dédiée aux obligations vertes, sociales, de durabilité et liées à la durabilité, facilitant l'inscription d'instruments financiers durables.

LCFP - BEI – *Luxembourg-EIB Climate Finance Platform*: Initiative collaborative visant à mobiliser des investissements privés pour des projets liés au climat.

LSFI - *Luxembourg Sustainable Finance Initiative*: Entité de coordination du Luxembourg créée pour coordonner et dynamiser les efforts en matière de finance durable dans le pays.

LuxFLAG - *Luxembourg Finance Labelling Agency*: Agence basée au Luxembourg qui fournit des labels pour des fonds d'investissement durables dans toutes les géographies afin d'améliorer la transparence et la crédibilité.

LHoFT - *Luxembourg House of Financial Technology*: Le pôle d'innovation fintech du Luxembourg, qui favorise l'innovation dans le secteur financier.

LMDF - *Luxembourg Microfinance and Development Fund*: Fonds luxembourgeois créé pour soutenir les initiatives de microfinance et promouvoir la finance inclusive.

RNB- *Revenu National Brut*: Revenu total gagné par les résidents et les entreprises d'une nation, y compris tout revenu gagné à l'étranger.

SAB – *Scientific Advisory Board*: Conseil consultatif établi par la LSFI pour orienter sur des sujets scientifiques et fournir une expertise sur les dernières recherches académiques ainsi qu'un accompagnement scientifique sur des thèmes liés à la durabilité.

SFDR – *Sustainable Finance Disclosure Regulation*: Règlement de l'UE qui exige des participants au marché financier qu'ils divulguent des informations liées à la durabilité.

TCSP – *Trusts & Corporate Service Providers*: Entreprises spécialisées qui soutiennent la création et la gestion de fiducies, de sociétés et d'autres entités juridiques, et fournissent un accompagnement en matière de conformité, d'administration, etc.

TFND – *Task Force on Nature-related Financial Disclosures*: Initiative visant à développer et promouvoir un cadre permettant aux entreprises de divulguer leurs risques et opportunités liés à la nature.

UHNWI – *Ultra High Net Worth Individuals (personnes à valeur nette très élevée)*: Individus ayant une valeur nette d'au moins 30 millions de dollars en actifs liquides, souvent ciblés pour des services financiers spécialisés, la planification successorale, la gestion de patrimoine et des opportunités d'investissement exclusives.

Références

1. 14^{ème} édition, Global Green Finance Index, 2024:
<https://www.longfinance.net/programmes/financial-centre-futures/global-green-finance-index/ggfi-14-explore-the-data/ggfi-14-rank/>
2. *Sustainable Finance Report*, Luxembourg for Finance, 2023 (download available):
<https://www.luxembourgforfinance.com/en/publication-article/the-green-capital-of-the-world/>
3. *Setting up in Luxembourg*, Association of the Luxembourg Fund Industry (ALFI):
<https://www.alfi.lu/en-gb/pages/setting-up-in-luxembourg>
4. *The SFDR Fund Market – State of Play*, European Fund & Asset Management Association, 2023:
https://www.efama.org/sites/default/files/files/EFAMA_MKT%20INSIGHTS%2312_final.pdf
5. *Microfinance: petites sommes, grands effets*, Luxembourg for Finance, 2024:
<https://luxembourg.public.lu/en/society-and-culture/international-openness/microfinance-luxembourg.html>
6. *10 Point Action Plan for Sustainable Finance*, Ministère des Finances, 2024:
<https://gouvernement.lu/dam-assets/documents/actualites/2024/04/23-roth-action-plan-sustainable-finance/minfin-244181-infographie-en.pdf>
7. Luxembourg Sustainable Finance Roadmap, UNEP Finance Initiative, 2018:
<https://www.unepfi.org/wordpress/wp-content/uploads/2018/09/Luxembourg-Sustainable-Finance-Roadmap-WEB.pdf>
8. N/A
9. *Sustainable Finance in Luxembourg*, LSFI, 2024: <https://lsfi.lu/sustainable-finance-in-luxembourg-2024-a-maturing-ecosystem/>
10. *Women in Finance Charter*, LSFI, 2024 (n.b. nombre de signataires actualisés à la date de Décembre 2024): <https://lsfi.lu/wif-charter/>
11. *Accord de Coalition 2023-2028*, Gouvernement du Luxembourg, 2023:
<https://gouvernement.lu/dam-assets/documents/dossier/formation-gouvernement-2023/accord-coalition.pdf>
12. *Overview of Sustainable Finance*, Commission Européenne, 2024:
https://finance.ec.europa.eu/sustainable-finance/overview-sustainable-finance_en
13. N/A
14. *Recommendations du Groupe de travail sur les informations financières relatives à la nature*, TNFD, 2023: https://tnfd.global/wp-content/uploads/2023/08/Recommendations_of_the_Taskforce_on_Nature-related_Financial_Disclosures_September_2023.pdf
15. LSFI Resource Hub: <https://lsfi.lu/resource-hub/>
16. *Global Sustainable Finance Investment Review*, Global Sustainable Investment Alliance, 2022: <https://www.gsi-alliance.org/wp-content/uploads/2023/12/GSIA-Report-2022.pdf>
17. LSFI Impact Investing Advisory Board: <https://lsfi.lu/impactinvestingboard/>

18. N/A
19. 14^{ème} édition, *Global Green Finance Index, 2024* (link as above)
20. *A Reality Check on Green Finance*, New Financial and Luxembourg for Finance, 2024:
<https://www.luxembourgforfinance.com/wp-content/uploads/2024/04/2024.04-A-reality-check-on-green-finance-New-Financial.pdf>
21. *2023: A year in review*, Luxembourg Stock Exchange, 2024:
<https://www.luxse.com/blog/Market-Insights/2023-year-in-review>
22. *Sustainable Finance Report*, Luxembourg for Finance, 2023 (link as above)
23. *Sustainability Bond Framework*, Luxembourg for Finance, 2024:
<https://luxembourg.public.lu/en/invest/competitiveness/sustainability-framework.html>
24. *Setting up in Luxembourg*, Association of the Luxembourg Fund Industry (ALFI) (link as above)
25. *Sustainable Finance in Luxembourg*, LSFI, 2024 (link as above)
26. Ibid
27. *ESG UCITs poster*, PwC, 2024: <https://www.pwc.lu/en/sustainable-finance/esg-ucits-poster.html>
28. *Aide Publique au Développement nette (APD)*, OCDE, 2022:
<https://www.oecd.org/en/data/indicators/net-oda.html?oecdcontrol-f42fb73652-var3>
29. N/A
30. *10 Point Action Plan for Sustainable Finance*, Ministère des Finances, 2024 (link above)
31. *Women in Finance Charter*, LSFI, 2024 (link above)
32. *Microfinance: petites sommes, grands effets*, Luxembourg for Finance, 2024 (link as above)
33. *Fondation De Luxembourg: Empowering Philanthropy*, Luxembourg for Finance, 2024
34. *Rapport annuel*, Fondation de Luxembourg, 2023:
https://issuu.com/fondationdeluxembourg/docs/08382_fdlux_ra_2023_web
35. *Sustainable Finance in Luxembourg*, LSFI, 2024 (link as above)
36. *Wealth Management*, Luxembourg for Finance, 2023 (download available):
<https://www.luxembourgforfinance.com/en/publication-mag/wealth-management/>
37. *Chiffres clés*, Luxembourg for Finance, 2023 (download available):
<https://www.luxembourgforfinance.com/en/financial-centre/key-figures/>
38. Ibid
39. *Private Debt Fund Survey*, KPMG, 2021-2023:
<https://kpmg.com/lu/en/home/insights/2023/11/private-debt-fund-survey-2023.html>
40. *Chiffres clés*, ACA, 2023: <https://www.aca.lu/wp-content/uploads/2024/03/Key-Figures-2023.pdf>
41. Ibid
42. Ibid

Remerciements

Nous souhaiterions exprimer notre gratitude aux nombreuses organisations du secteur de la finance durable au Luxembourg pour leur contribution inestimable et leur soutien dans l'élaboration de cette stratégie. Nous sommes reconnaissants pour le soutien continu du Ministère des Finances et du Ministère de l'Environnement, du Climat et de la Biodiversité, ainsi que pour celui des membres fondateurs et actuels membres du Conseil d'Administration de la Luxembourg for Finance et du Conseil supérieur pour un développement durable. De plus, nous souhaiterions remercier Oliver Wyman pour leur soutien tout au long du développement et de la rédaction de la stratégie.

Nous avons reçu des contributions importantes de la part d'un nombre important d'acteurs du secteur luxembourgeois. Nous tenons ainsi à remercier également les organisations suivantes pour leur contribution lors de l'élaboration de la stratégie (par ordre alphabétique):

Appui au Développement Autonome	International Climate Finance Accelerator
Association des Banques et des Banquiers du Luxembourg	International Social Finance Accelerator
Association des Compagnies d'Assurance et de Réassurance	Inspiring More Sustainability
Association Luxembourgeoise des Fonds d'Investissement	Luxembourg Capital Market Association
Banque Centrale du Luxembourg	Luxembourg Finance Labelling Agency
Chambre de Commerce	Luxembourg Stock Exchange
Commissariat aux Assurances	Luxembourg House of Financial Technology
Commission de Surveillance du Secteur Financier	Luxembourg Institute of Science and Technology
Conseil Supérieur pour un Développement Durable	Luxembourg for Finance
European Investment Bank	Luxembourg Private Equity Association
European Microfinance Platform	LuxDevelopment
Fondation de Luxembourg	Ministry of the Environment, Climate and Biodiversity
Global Green Growth Institute	Ministry of Finance
Inclusive Finance Network	Social Performance Task Force
	University of Luxembourg



*Luxembourg Sustainable Finance Initiative
12, rue Erasme L-1468 Luxembourg*